

Sisällys

Kappale 1 Ennen SUZUKI CONNECT -sovelluksen käynnistämistä	6
1-1. Lue tämä ensin	8
1-1-1. Tietoja tästä käyttöoppaasta	8
1-1-2. Varotoimet	9
1-1-3. Ohjeita tämän käyttöoppaan lukemiseen	11
1-2. Tietoja SUZUKI CONNECTISTA	12
1-2-1. SUZUKI CONNECTin esittely	12
1-2-2. Sopimukseen liittyvä toimenpide	13
1-2-3. Ensimmäinen käyttäjä ja toissijainen käyttäjä	16
1-3. Yhteensopivat mallit	18
1-3-1. Yhteensopivat mallit	18
1-4. SUZUKI CONNECT -sovelluksen asentaminen ja aktivointi	20
1-4-1. Valmistelu ennen sovelluksen käytön aloittamista	20
1-4-2. Sovelluksen asentaminen	20
1-4-3. Ensimmäisen asetuksen toimenpide	21
1-5. Kirjautu sisälle sovellukseen	28
1-5-1. Kirjautumisenäytön kuvaus	28
1-5-2. Yhdenaikainen käyttö useilla älypuhelimilla	29
Kappale 2 SUZUKI CONNECT -sovelluksen käyttö	30
2-1. Aloitusnäyttö	32
2-1-1. Aloitusnäytön kuvaus	32
2-2. Ilmoitukset	34
2-2-1. Ilmoitusnäytön kuvaus	34
2-2-2. Varoitusvaloilmoitus	38
2-2-3. Tilailmoitukset	40
2-2-4. Etätoiminto valmis -ilmoitukset <input type="checkbox"/> PR <input type="checkbox"/> SE	44
2-2-5. Varashälytykset	44
2-2-6. Takaisinkutsu-/huoltokampanjailmoitus <input type="checkbox"/> PR <input type="checkbox"/> SE	46
2-2-7. Huoltoilmoitukset <input type="checkbox"/> PR <input type="checkbox"/> SE	47
2-3. Kuntotarkastus	48
2-3-1. Kuntotarkastus	48
2-4. Tuki	54
2-4-1. Tuki	54
2-5. Ajohistoria	56
2-5-1. Ajohistoria <input type="checkbox"/> PR <input type="checkbox"/> SE	56
2-6. Pysäköidyn ajoneuvon paikannin	58
2-6-1. Pysäköidyn ajoneuvon paikannin	58
2-6-2. Pysäköidyn ajoneuvon sijainnin jakaminen	59
2-7. Asetukset	60
2-7-1. Asetukset-näyttö	60
2-7-2. Profiili	62
2-7-3. Ajoneuvon tiedot	63
2-7-4. Omat liikkeet	64
2-7-5. Kuljettajan todennus	68
2-7-6. Toissijaisen käyttäjän asetukset <input type="checkbox"/> PR	70
2-7-7. Ilmoitusasetukset	73
2-7-8. Geoaita-/rajoitushälytykset	76
2-7-9. Teeman asetukset	86
2-7-10. PIN-etäkoodin asetukset	87
2-7-11. Kieliasetukset	89
2-7-12. Aikavyöhykeasetukset	90
2-7-13. Ajoneuvon tietojen käyttö	92
2-7-14. Usein kysytyt kysymykset	93
2-7-15. Ehdot / tietosuojakäytäntö	94
2-7-16. Tekijänoikeus	95
2-7-17. Uloskirjautuminen	96
Kappale 3 SUZUKI CONNECT -sovelluksen käyttö (muut)	98
3-1. Kun käytössä on useita ajoneuvoja	100
3-1-1. Ajoneuvojen vaihto	100
3-1-2. Ilmoitukset	101
3-1-3. Asetukset	102
3-2. Jos unohdit salasanasasi	104
3-2-1. Jos unohdit salasanasasi	104
3-3. Käyttörajoitukset huollon aikana	106
3-3-1. Sovelluksen käyttö huollon aikana	106
3-4. Älypuhelimien asetukset	108
3-4-1. Android-laitteen käyttäjät	108
3-4-2. iOS-laitteen käyttäjät	109
Kappale 4 Sopimuksen peruutus / tilin poisto	110
4-1. Yhdistettyjen palveluiden peruuttaminen	112
4-1-1. Sopimuksen peruuttaminen	112
4-2. Poista tili	114
4-2-1. Tilin poistaminen	114
Kappale 5 Lisenssitiedot	116
5-1. Lisenssitiedot	118
5-1-1. Lisenssitiedot	118
5-1-2. Tavaramerkit	119
Kappale 6 Hakemisto	120
6-1. Hakemisto	122
Kappale 7 Erityishuomautukset	126
7-1. Erityishuomautukset	128
7-1-1. Yhdistettyjä palveluita koskevia erityisiä huomautuksia	128

1

Kappale 1 Ennen SUZUKI CONNECT -sovelluksen käynnistämistä

1-1-1. Tietoja tästä käyttöoppaasta

Tämä käyttöopas esittelee SUZUKI CONNECTin pääpalveluiden- ja -toimintojen käytön.

Tässä käyttöoppaassa käytetään seuraavia symboleja:

▲ WARNING , **▲ CAUTION** , **NOTE:** Kiinnitä erityistä huomiota niihin viesteihin, jotka on korostettu näillä symboleilla.

▲ WARNING	Ilmaisee mahdollista vaaraa, joka saattaa aiheuttaa kuoleman tai vakavan loukkaantumisen.
▲ CAUTION	Ilmaisee mahdollista vaaraa, joka saattaa aiheuttaa lievän tai keskivakavan loukkaantumisen.
NOTE:	Ilmaisee erityistietoja, joka tekee huollosta helpompaa tai ohjeista selkeämpiä.

PR	Toiminnot, joita ensisijainen käyttäjä voi käyttää.
SE	Ne toiminnot, joita toissijainen käyttäjä voi käyttää ensisijaisen käyttäjän luvalla.

1-1-2. Varotoimet

•Julkaistut tiedot ovat voimassa alkaen lokakuusta 2024.

•Tämän käyttöoppaan kopiointi on kiellettyä.

•Tämä käyttöopas sisältää sovelluksen näyttökuvia. Nämä näyttökuvat saattavat poiketa todellisista näytöistä sovelluksen versiopäivityksistä johtuen.

•Näiden näyttöjen palvelut ja sisällöt saattavat muuttua tai niiden tarjoaminen saattaa päättyä ilman erillistä ilmoitusta. Lisäksi liittyvät toiminnot, toimintamenetelmät, näytöt jne. saattavat muuttua ilman erillistä ilmoitusta.

•Katso viimeisimmät SUZUKI CONNECT -tiedot maasi SUZUKI CONNECT -verkkosivulta.

•Koska SUZUKI CONNECT käyttää tietoliikenneominaisuuksia, sovellus ei ehkä toimi, tai palvelu ei ehkä ole käytettävissä riippuen käyttöpaikan radioaaltoympäristöstä.

•Ajoneuvon sijaintitiedot saattavat olla epätarkat. Lisäksi oikean sijainnin näyttäminen ei ehkä ole mahdollista GPS-signaalin vastaanottoympäristöstä riippuen, tai sijaintitietojen päivitystietojen lataaminen saattaa viedä aikaa.

•Jos tietoliikennepalvelun tarjoaja muuttaa tiedonsiirtotapaa, SUZUKI CONNECT ei ehkä ole käytettävissä.

•Jos sytytysvirtaa ei kytkeä 9 päivän aikana tai pidempänä aikana, eräät toiminnot, kuten etäkäyttö, eivät ole käytettävissä.

•Matkapuhelimen käyttö, katsominen ja sen avulla puhuminen on vaarallista ajon aikana, koska se saattaa häiritä ajoneuvon käyttöä ja johtaa vakavaan onnettomuuteen. Jos sinun on käytettävä puhelinta, pysäytä ajoneuvo ensin turvalliseen paikkaan.

•Vältä älypuhelimien käyttöä tai näytön tarkastelua kävellessäsi.

•SUZUKI CONNECT saattaa käyttää ajoneuvon sijaintia ja tietoja palveluiden tarjoamiseen. Lisäksi rekisteröityjen asiakkaiden henkilötietoja saatetaan käyttää ilmoitusten lähettämiseen. Katso lisätietoja SUZUKI CONNECTin tietosuojakäytäntö (https://wb01cs.sc.eur.connect.suzuki/portal/countryList?type=policy).

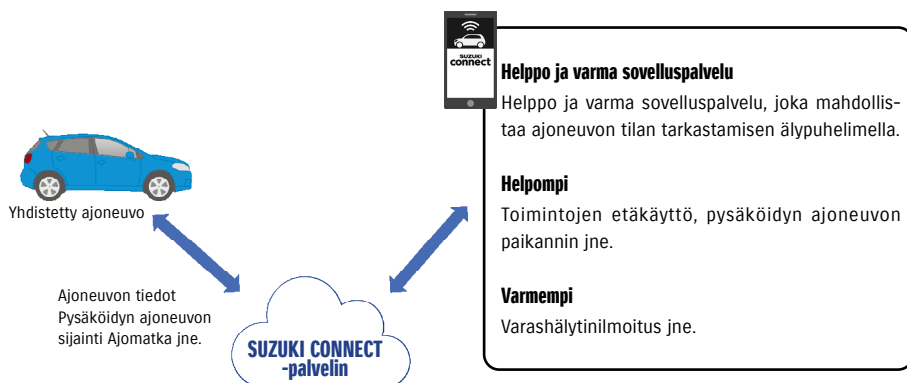
•Jotta voit käyttää SUZUKI CONNECTia, sinun on luettava tietosuojakäytäntö ja ehdot.

•Jos sopimusosapuoli on alaikäinen, käytä tätä palvelua vasta, kun olet saanut suostumuksen lailliselta edustajalta.

1-2-1. SUZUKI CONNECTin esittely

SUZUKI CONNECTin avulla käyttäjät voivat käyttää ajoneuvoon liittyviä toimintoja helposti älypuhelinsovelluksella, kun he eivät ole ajoneuvon lähellä. Ajoneuvon ongelmia koskevat tiedot voidaan jakaa myös määritettyjen jälleenmyyjien kanssa, jotka voivat selvittää syyn etäyhteyden avulla oikeiden toimenpiteiden suorittamiseksi. SUZUKI CONNECT tarjoaa asiakkaille helppokäyttöisyyttä ja luotettavuutta.

SUZUKI CONNECT -käsittekaavio



1-2-2. Sopimukseen liittyvä toimenpide

Jotta voit käyttää SUZUKI CONNECT -palveluja, sinun on luotava SUZUKI CONNECT -tili ja luotava SUZUKI CONNECT -palveluiden sopimus.

Sopimusprosessi

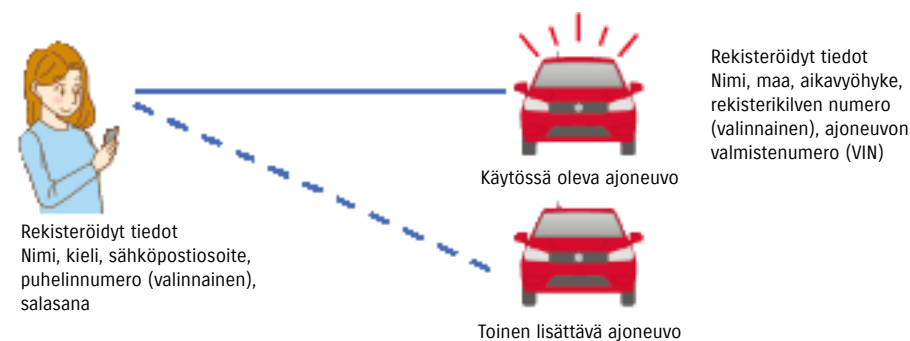
< Ensimmäiset käyttäjät >

1. Uuden tilin luonti
 - Saat jälleenmyyjän henkilöstöltä SUZUKI CONNECT -rekisteröintilomakkeen ajoneuvoa koskevan sopimuksen luonnin yhteydessä.
 - Skannaat SUZUKI CONNECT -rekisteröintilomakkeessa oleva QR-koodi älypuhelimellasi, jotta voit käyttää SUZUKI CONNECT -jäsenen verkkosivustoa. Kun olet vahvistanut ja hyväksynyt tietosuojakäytännön ja ehdot, valitse, haluatko käyttää ajoneuvon sijaintia SUZUKI CONNECTissa, ja kirjoita tilin luomiseen vaadittavat tiedot. Tilietietoina rekisteröitävät tiedot: Nimi, kieli, sähköpostiosoite, puhelinnumero ja salasana.
2. Ajoneuvon tietojen rekisteröinti
 - Kirjoita seuraavaksi sopimuksen tiedot SUZUKI CONNECT -jäsenen verkkosivustolle ja rekisteröi ajoneuvon tiedot. Rekisteröitävät ajoneuvon tiedot: Nimi, maa, aikavyöhyke, rekisterikilven numero (valinnainen), ajoneuvon valmistenumero (VIN)
3. Lataa SUZUKI CONNECT -sovellus
4. SUZUKI CONNECT -sovelluksen alkuasetukset
 - Kirjaudu sisään SUZUKI CONNECT -sovellukseen käyttämällä vaiheessa 1 rekisteröimääsi sähköpostiosoitetta (käyttäjätunnus) ja salasanaa.
 - Käynnistä sovellus ja suorita alkuasetukset. Tässä vaiheessa testataan ajoneuvon ja sovelluksen välinen yhteys.
 - Kun aloitusnäyttö näkyy sovelluksessa, prosessi on valmis. (⇒ 2-1. Aloitusnäyttö)

Jos sinulla on useita ajoneuvoja

Voit rekisteröidä useita ajoneuvoja yhden henkilön (jäsentiedot) SUZUKI CONNECT -tilille.

Jos sinulla on toinen yhdistetty SUZUKI-ajoneuvo, voit lisätä tämän ajoneuvon jo rekisteröimällesi tilille (jäsen-tiedot), eikä tilin luontitoimenpidettä tarvitse suorittaa.



1-2-2. Sopimukseen liittyvä toimenpide

NOTE:

- Voit tarkastaa SUZUKI CONNECT -jäsenen verkkosivustolla ajoneuvon tiedot ja jäsenystiedot, jotka syötit jäseneksi rekisteröitymisen yhteydessä.

- SUZUKI CONNECT -jäsenen verkkosivuston URL-osoite
⇒ <https://wb01cs.sc.eur.connect.suzuki/portal/userlogin>
Sivu avautuu, kun luet QR-koodin älypuhelimesi kameralla.



- SUZUKI CONNECT -tietosuojakäytännön URL-osoite
⇒ <https://wb01cs.sc.eur.connect.suzuki/portal/countryList?type=policy>

* Sinun on kirjaututtava sisään rekisteröimälläsi käyttäjätunnuksella (sähköpostiosoite) ja salasanalla.

1-2-3. Ensisijainen käyttäjä ja toissijainen käyttäjä

SUZUKI CONNECT -sovelluksessa ensisijainen käyttäjä voi kutsua perheenjäsenensä tai muun ajoneuvoa käyttävän henkilön toissijaiseksi käyttäjäksi. Ensisijainen käyttäjä voi lähettää kutsun sovelluksen asetuksista. Ensisijainen käyttäjä määrittää ne toiminnot, joita toissijaiset käyttäjät voivat käyttää.

Toissijaisten käyttäjien käytettävissä olevat toiminnot

Toissijaisten käyttäjien käytettävissä olevat perustoiminnot	<ul style="list-style-type: none"> • Tilan tarkastus etäyhteyden avulla (polttoaineen määrä, toimintamatka, keskimääräinen polttoaineen kulutus jne.) • Varashälytysilmoitukset • Varoitusvaloilmoitukset
Palvelut, joita toissijainen käyttäjä voi käyttää ensisijaisen käyttäjän suostumuksella.	<ul style="list-style-type: none"> • Oven etälukitus • Pysäköidyn ajoneuvon paikannin • Ajohistoria • Geoaita-/rajoitushälytykset • Moottori päällä (moottorin käynnistys) -ilmoitukset • Huoltoilmoitukset • Takaisinkutsu-/huoltokampanjailmoitus

Toissijaisen käyttäjän rekisteröintiprosessi

<Ensisijainen käyttäjä>

1. Kutsu henkilö toissijaiseksi käyttäjäksi

- Ensisijainen käyttäjä valitsee ne SUZUKI CONNECT -sovelluksen toiminnot, joita toissijainen käyttäjä voi käyttää, ja kutsuu sitten heidät.
- ⇒ 2-7-6. Toissijaisen käyttäjän asetukset

<Ensisijaisen käyttäjän kutsuma henkilö: toissijainen käyttäjä>

1. Avaa ensisijaisen käyttäjän lähettämä sähköpostiviesti ja rekisteröidy jäsenenä.

- SUZUKI CONNECT -sovelluksesta lähetetään sähköpostiviesti, joka sisältää URL-osoitteen, jonka avulla voit rekisteröityä jäseneksi.
- Kun avaat sähköpostiviestin ja hyväksyt tietosuojakäytännön ja ehdot, sinut rekisteröidään jäseneksi. Rekisteröitävät tiedot: nimi, sähköpostiosoite, salasana, SUZUKI CONNECT -sovelluksessa käytettävä kieli.

2. Lataa SUZUKI CONNECT -sovellus

3. SUZUKI CONNECT -sovelluksen alkuasetukset

- Kirjautu sisään SUZUKI CONNECT -sovellukseen käyttämällä vaiheessa 1 rekisteröimääsi sähköpostiosoitetta (käyttäjätunnus) ja salasanaa.
- Kun olet kirjautunut sisään, suorita alkuasetukset. Kun alkuasetukset ovat valmiit, näet sovelluksen aloitus-sivun.
- ⇒ 2-1. Aloitusnäyttö

NOTE:

- Toissijaiseksi käyttäjäksi asetettavien käyttäjien enimmäismäärä on 4, mukaan lukien lähetettyjen kutsujen määrä.
- Toissijaista käyttäjää ei rekisteröidä toissijaiseksi käyttäjäksi edes ensisijaisen käyttäjän lähettämän kutsuviestin vastaanottamisen jälkeen, ennen kuin hän on rekisteröinyt jäsenyyden.
- Vaikka ensisijaisen käyttäjän kutsuma toissijainen käyttäjä on rekisteröity, ensisijainen käyttäjä voi poistaa toissijaisen käyttäjän sovelluksen asetusten avulla. Myös toissijainen käyttäjä voi poistaa itsensä sovelluksen asetuksista.
- Toissijaiset käyttäjät voivat myös tarkastaa jäsenten verkkosivustolla rekisteröidyt tilitiedot ja muokata niitä.
- SUZUKI CONNECT -jäsenen verkkosivuston URL-osoite
⇒ <https://wb01cs.sc.eur.connect.suzuki/portal/userlogin>
Sivu avautuu, kun luet QR-koodin älypuhelimien kameralla.
- SUZUKI CONNECT -tietosuojakäytännön URL-osoite
⇒ <https://wb01cs.sc.eur.connect.suzuki/portal/countryList?type=policy>



* Jotta voit tarkastaa ja muokata tilitietoja, sinun on kirjaututtava sisään rekisteröimälläsi käyttäjätunnuksella (sähköpostiosoite) ja salasanalla.

1-3-1. Yhteensopivat mallit

Mallin nimi	Valmistusvuosi
S-CROSS	Alkaen lokakuusta 2021
S-CROSS	Alkaen toukokuusta 2024
SWIFT	Alkaen joulukuusta 2023
VITARA	Alkaen huhtikuusta 2024

1-4. SUZUKI CONNECT -sovelluksen asentaminen ja aktivointi

1-4-1. Valmistelu ennen sovelluksen käytön aloittamista

Valmistele seuraavat:

- Käyttäjätunnus (sähköpostiosoite), salasana
Voit luoda ne rekisteröitymällä jäseneksi SUZUKI CONNECT -jäsenen verkkosivustolla.
- Älypuhelin
Vaaditaan sovelluksen käyttöön.

1-4-2. Sovelluksen asentaminen

SUZUKI CONNECT -sovellus tukee älypuhelinlaitteita, joissa on seuraavat käyttöjärjestelmäversiot. (Pois lukien tabletit ja älykellot)

iOS	Versio 14.0 tai uudempi
Android	Versio 8.0 tai uudempi

Voit asentaa SUZUKI CONNECT -sovelluksen täältä:

iPhoneille



Androidille



- Google Play- ja Google Play -logo ovat Google Inc.:n tavaramerkkejä tai rekisteröityjä tavaramerkkejä
- App Store ja iPhone ovat Apple Inc.:n Yhdysvalloissa ja muissa maissa rekisteröimiä tavaramerkkejä.

1-4-3. Ensimmäisen asetuksen toimenpide

1



Napauta älypuhelimellesi asennettua SUZUKI CONNECT -sovellusta.

2




3




Valitse SUZUKI CONNECT -sovelluksessa käytettävä kieli.

4




Näkyville avautuu opastusohjelma. Siirry seuraavaan näyttöön napauttamalla [>]. Siirry vaiheen 8 näyttöön napauttamalla [Ohita].

5



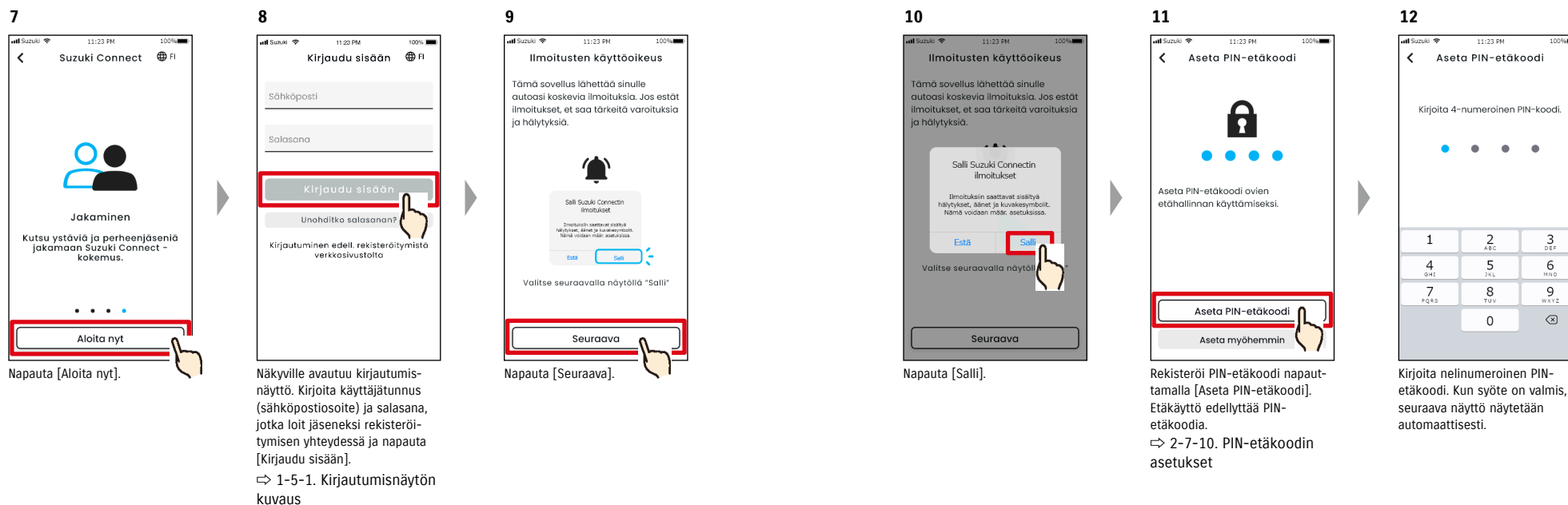
Napauta [>].

6



Napauta [>].

1-4-3. Ensimmäisen asetuksen toimenpide



NOTE:

- Vaiheen 9 ja 10 näytöt näytetään vain iOS-sovelluksessa. Vaiheen 11 näyttö näytetään Android-sovelluksessa, kun napautat [Kirjaudu sisään] vaiheen 8 näytössä.
- Jos et tarvitse ilmoituksia, napauta [Estä].
- Jos haluat vastaanottaa ilmoituksia sen jälkeen, kun olet napauttanut [Estä], avaa [Sovelluksen asetukset] älypuhelimessasi.
⇒ 3-3. Älypuhelimien asetukset
- SUZUKI CONNECT -tietosuojakäytännön URL-osoite
⇒ <https://wb01cs.sc.eur.connect.suzuki/portal/countryList?type=policy>

NOTE:

- Rekisteröi PIN-etäkoodi etukäteen, koska sinun on syötettävä se etäyhteyden käyttämiseksi.
- Voit rekisteröidä PIN-etäkoodin, kun olet napauttanut [Aseta myöhemmin], avaamalla [Asetukset] SUZUKI CONNECT -sovelluksessa.
⇒ 2-7-10. PIN-etäkoodin asetukset
- SUZUKI CONNECT -tietosuojakäytännön URL-osoite
⇒ <https://wb01cs.sc.eur.connect.suzuki/portal/countryList?type=policy>

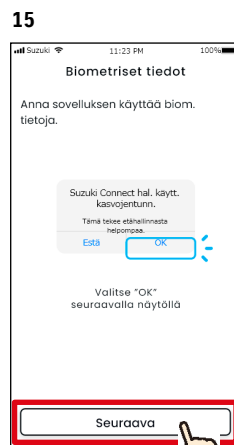
1-4-3. Ensimmäisen asetuksen toimenpide



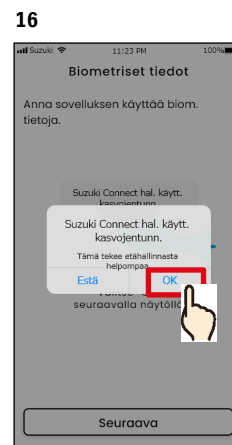
Vahvista kirjoittamalla uudelleen vaiheessa 12 kirjoittamasi nelinumeroinen numero. Jos kirjoitetut numerot vastaavat toisiaan, seuraava näyttö näytetään automaattisesti.



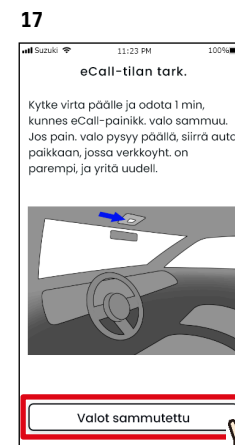
Napauta [Käytä biom. tietoja].



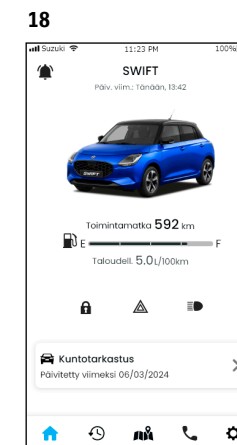
Napauta [Seuraava].



Napauta [OK].



Tarkasta eCall-painikkeen tila. Kun olet tarkastanut, että merkkivalo ei pala, napauta [Valot sammutettu].



Näkyville avautuu SUZUKI CONNECT -sovelluksen aloitusnäyttö ja voit käyttää sovellusta.

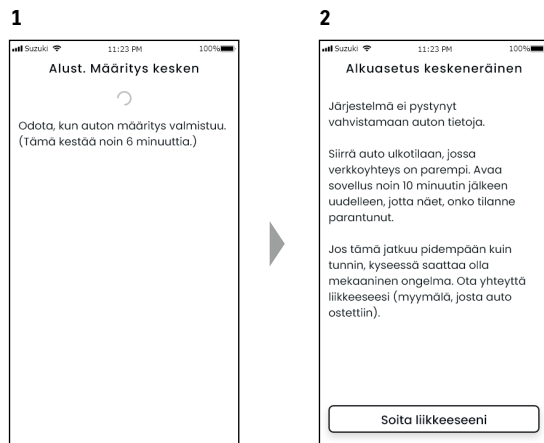
NOTE:

- Vaiheiden 14–16 näytöt näytetään vain niissä älypuhelimissa, jotka on varustettu sormenjälkiä tai kasvoja hyödyntävillä todennustoinnoilla.
- Jos et halua käyttää biometriikkaa, napauta [Käytä PIN-koodia].
- Jos haluat käyttää biometriikkaa sen jälkeen, kun olet napauttanut [Käytä PIN-koodia], avaa [Sovelluksen asetukset] älypuhelimessasi.
⇒ 3-3-2. iOS-laitteen käyttäjät
- SUZUKI CONNECT -tietosuojakäytännön URL-osoite
⇒ <https://wb01cs.cs.eur.connect.suzuki/portal/countryList?type=policy>

1-4-3. Ensimmäisen asetuksen toimenpide

Kun näkyville avautuu Alkuasetus käynnissä -viesti (TAPAUS 1)

Seuraavat sivut saattavat avautua edellisen sivun vaiheen 15 (salli biometriikka) näytön jälkeen. Tämä voi johtua siitä, että datan tiedonsiirtomoduuli ei voi varmistua siitä, että sopimus on täysin valmis. Jos näin on, noudata alla kuvattua toimenpidettä.



Kun näet tämän näytön, datan tiedonsiirtomoduuli ei ole käynnissä.

Kyseinen näyttö saattaa näkyä vaiheen 1 näytön jälkeen. Tässä tapauksessa alkuasetuksia ei ole suoritettu loppuun, joten seuraa oikealla näkyviä vaiheita.

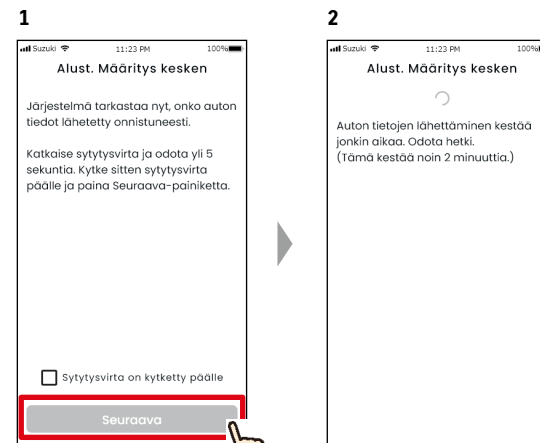
1. Jos sopimuksen täyttämistä jäsenten verkkosivustolla on kulunut tunti tai kauemmin, ota yhteyttä jälleenmyyjäsi napauttamalla [Soita liikkeeseeni].

2. Jos sopimuksen täyttämistä jäsenten verkkosivustolla on kulunut vähemmän aikaa kuin tunti, kokeile toimia seuraavasti:

- Siirrä ajoneuvo ulkotilaan, jossa tiedonsiirtoyhteys on parempi.
- Pysäytä moottori ja käynnistä se uudelleen, kun vähintään viisi sekuntia on kulunut.
- Sulje sovellus ja avaa se uudelleen.

Kun näkyville avautuu Alkuasetus käynnissä -viesti (TAPAUS 2)

Seuraavat sivut saattavat avautua edellisen sivun vaiheen 15 (salli biometriikka) näytön jälkeen. Jos tietoja ei vastaanoteta sopimuksen asettamisen jälkeen, seuraavat sivut saattavat avautua näkyville. Jos näin on, noudata alla kuvattua toimenpidettä.



Kun tämä näyttö avautuu, pysäytä ajoneuvo kerran, odota viisi sekuntia tai pidempään ja käynnistä ajoneuvo uudelleen. Tarkasta tämän jälkeen, että [Sytytysvirta on kytketty päälle] ja napauta [Seuraava].

Kun tämä näyttö avautuu näkyville, odota noin kaksi minuuttia.

1-5-1. Kirjautumisnäytön kuvaus



1-5-2. Yhdenaikainen käyttö useilla älypuhelimilla

SUZUKI CONNECT -sovellusta ei voi käyttää useilla älypuhelimilla samanaikaisesti samalla käyttäjätunnuksella ja salasanaalla. Jos olet kirjautunut sisään älypuhelimelle ja kirjaudut sisään toisella älypuhelimella, näkyville avautuu seuraava näyttö ja sinut kirjataan ulos sillä älypuhelimella, jolla olit jo kirjautuneena.



Jos olit jo kirjautunut sisään toisella laitteella, näet tätä vastaavan näytön. Kirjaudu sisään napauttamalla [Jatka].



Tätä vastaava näyttö näytetään sillä laitteella, jolla olit jo kirjautuneena, ja voit kirjautua ulos tällä laitteella napauttamalla [Sulje].

Toiminnot

1	Käyttäjätunnus (sähköpostiosoite)	Kirjoita käyttäjätunnusasi. Käyttäjätunnus on sähköpostiosoite, jonka annoit rekisteröityessäsi jäseneksi.
2	Salasana	Kirjoita salasanasasi. Salasana on se salasana, jonka annoit rekisteröityessäsi jäseneksi.
3	Sisäänkirjautuminen	Kirjaudu sisään sovellukseen. Kun olet kirjoittanut käyttäjätunnuksen ja salasanan, voit napauttaa kirjaudu sisään -painiketta.
4	Unohditko salasanan?	Palauta salasanasasi. ⇒ 3-2-1. Jos unohdit salasanasasi.

NOTE:

- Jos käyttäjätunnus tai salasana on virheellinen, näkyville avautuu virhe.
- Kun kirjaudut sisään, sinun ei tarvitse kirjautua sisään uudelleen. Jos et käytä sovellusta 30 vuorokauden aikana tai pidempään, sinut kirjataan ulos automaattisesti.

CAUTION

- Et pysty vastaanottamaan ilmoituksia sen älypuhelimien SUZUKI CONNECT -sovelluksella, jolla olet kirjautunut ulos.
- Käyttäjätunnusasi ja salasanasasi ovat henkilökohtaisia tietoja. Hallitse näitä niin, että ne eivät paljastu, jotta toinen henkilö ei voi kirjautua sisään niiden avulla.

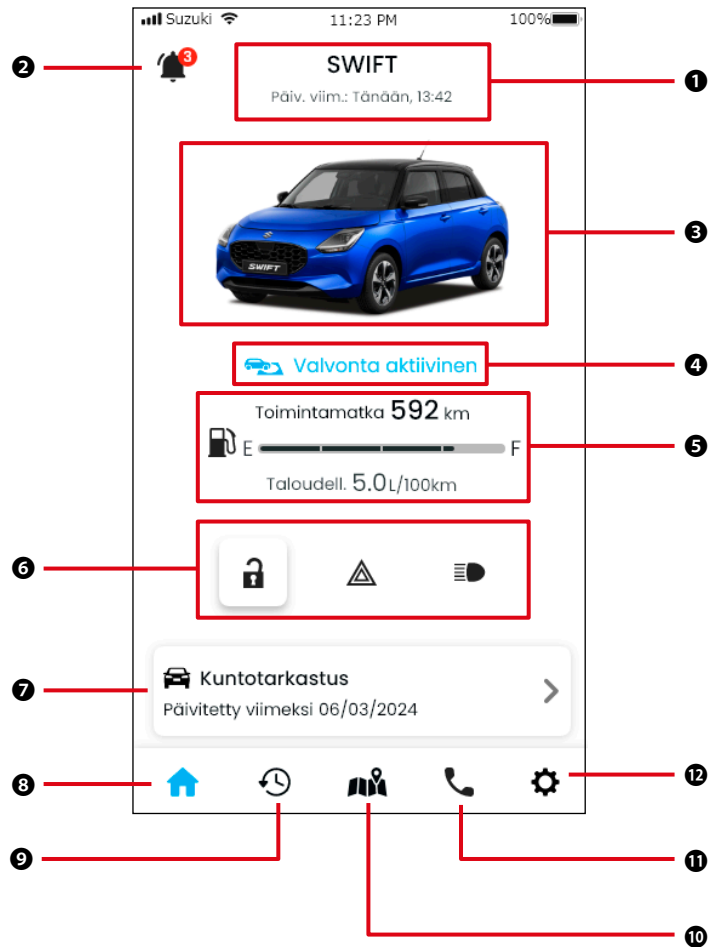
2

Kappale 2 SUZUKI CONNECT -sovelluksen käyttö

2-1. Aloitusnäyttö

2-1-1. Aloitusnäytön kuvaus

Aloitusnäyttö avautuu, kun käynnistät SUZUKI CONNECT -sovelluksen.

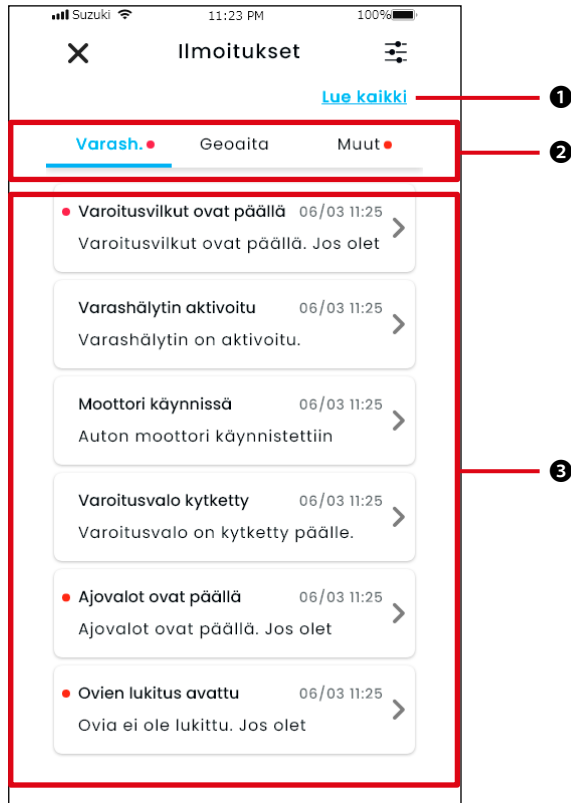


Toiminnot

1	Mallin nimi	Näkyville avautuu SUZUKI CONNECT -sovellusta käytävän mallin nimi. Jos rekisteröityjä ajoneuvoja on useita, mallin nimen vieressä oikealla puolella näkyy [V], jota voidaan käyttää ajoneuvojen valintaan. ⇒ 3-1-1. Ajoneuvojen vaihto
2	Ilmoitukset	SUZUKI CONNECT -sovellukseen saapuneiden ilmoitusten tarkastaminen.
		Tilailmoitukset Kun olet poistunut ajoneuvosta, sinulle lähetetään ilmoitus, jos olet unoh- tanut lukita oven tai sammuttaa varoitusvilkut tai ajovalot. ⇒ 2-2-3. Tilailmoitukset
		Varashälytys Sinulle lähetetään ilmoitus, jos varashälytin aktivoituu tai moottori käyn- nistyy määritettynä ajanjaksona. ⇒ 2-2-5. Varashälytykset
		Geoaita- / rajoitushälytys Sinulle lähetetään ilmoitus, jos valvottu ajoneuvo poistuu määritetyltä alueelta, saapuu alueelle tai on poissa määritetyn ajan. ⇒ 2-7-8. Geoaita-/rajoitushälytykset
	Muut ilmoitukset Sinulle lähetetään ilmoitus, kun määräaikaishuolto lähestyy tai ilmoitam- me ajoneuvoosi liittyvästä takaisinkutsusta tai huoltokampanjasta. ⇒ 2-2-6. Takaisinkutsu-/huoltokampanjailmoitus ⇒ 2-2-7. Huoltoilmoitukset	
3	Ajoneuvon kuva	Näkyvillä on kuva ajoneuvosta käytössä.
4	Geoaidan toimintatila	Kun geoaidat ovat käytössä, näkyvillä on teksti "Valvonta aktiivinen". Napauta tätä, kun haluat nähdä luettelon geoaidoista. ⇒ 2-7-8. Geoaita-/rajoitushälytykset
5	Ajoneuvon tila	Näkyvillä on ajoneuvon jäljellä oleva polttoaine, toimintamatka ja keskimääräinen polttoaineen kulutus.
6		Näytöllä näkyy, ovatko ajoneuvon ovet lukossa vai auki, hätävilkut päällä tai pois päältä ja ovatko ajovalot päällä vai pois päältä. ⇒ 2-2-3. Tilailmoitukset
7	Kuntotarkastus	Tällä näytöllä voit tarkastaa, onko ajoneuvon mittaristossa näkyvillä varoitusvaloja. Kun yksi ajoneu- von varoitusvaloista syttyy, älypuhelimellesi lähetetään viesti. ⇒ 2-3. Kuntotarkastus
8	Aloitus	Näkyville avautuu aloitusnäyttö
9	Ajohistoria	Tällä näytöllä voit tarkastaa ajoneuvon ajohistorian, kuten ajon keston, etäisyyden jne. ⇒ 2-5. Ajohistoria
10	Auton sijainti	Tältä näytöltä voit tarkastaa ajoneuvon pysäköintipaikan. Voit myös jakaa ajoneuvon sijainnin mui- den kanssa. ⇒ 2-6. Pysäköidyn ajoneuvon paikannin
11	Tuki	Jos sinulla on ongelmia ajoneuvon kanssa, voit soittaa huoltoilikeeseesi tai tiepalveluun. ⇒ 2-4. Tuki
12	Asetukset	Tällä näytöllä voit määrittää erilaisia asetuksia, kuten ilmoitusasetukset, toissijaisen käyttäjän kutsut, kuljettajan todennus jne. ⇒ 2-7. Asetukset

2-2-1. Ilmoitusnäytön kuvaus

Ilmoitusnäyttö



Ilmoitustyytit

Turvallisuus	Reaaliaikaiset hälytykset	Kun varoitusvalo syttyy, älypuhelimesssi lähetetään ilmoitus. ⇒ 2-2-2. Varoitusvaloilmoitus
	Tilailmoitukset	Kun olet poistunut ajoneuvosta, sinulle lähetetään ilmoitus, jos olet unohtanut lukita oven tai sammuttaa varoitusvilkut tai ajovalot. ⇒ 2-2-3. Tilailmoitukset
	Varashälytykset	Älypuhelimesssi lähetetään ilmoitus, jos varashälytys aktivoituu tai moottori käynnistyy aiemmin määritettynä ajanjaksona. ⇒ 2-2-5. Varashälytykset
Geoaita	Geoaitahälytykset	Älypuhelimesssi lähetetään ilmoitus, kun valvottu ajoneuvo poistuu määritetyltä alueelta, saapuu alueelle tai on poissa määritetyn ajan. ⇒ 2-7-8. Geoaita-/rajoitushälytykset
Muut	Etäkäytön ilmoitukset	Älypuhelimesssi lähetetään ilmoitus siitä, toimiko etäkäyttö oikein vai ei. ⇒ 2-2-4. Etätoiminto valmis -ilmoitukset
	Takaisinkutsu-/huoltokampanjailmoitus	Sinulle lähetetään ilmoitus älypuhelimesssi, kun ilmoitamme takaisinkutsusta tai huoltokampanjasta. ⇒ 2-2-6. Takaisinkutsu-/huoltokampanjailmoitus
	Huoltoilmoitukset	Älypuhelimesssi lähetetään ilmoitus määräaikaishuollon lähestymisestä. (Katso määräaikaishuoltoaikataulu omistajan käsikirjasta.) Ota yhteyttä jälleenmyyjään ja sovi yksityiskohdat, kun vastaanotat ilmoituksen. ⇒ 2-2-7. Huoltoilmoitukset

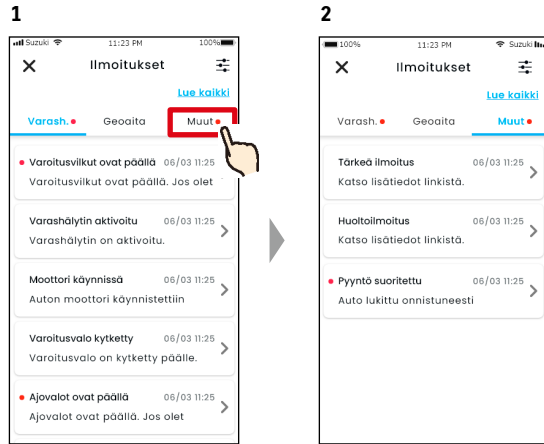
①	Lue kaikki	Merkitse kaikki lukemattomat ilmoitukset luetuiksi. *Tämä painike näytetään, jos sinulla on lukemattomia ilmoituksia.
②	Luokka	Vaihda ilmoitusluokkaa · Turvallisuus · Geoaita · Muut
③	Ilmoituksen näyttöalue	Näkyvillä on jokaisen ilmoituksen otsikko, vastaanottopäivämäärä ja -kellonaika ja tekstin alkuosa. Katso tiedot napauttamalla ilmoitusta.

* Jos luokassa on lukematon ilmoitus, vastaavalle välilehdelle lisätään punainen piste.

* Kaikki lukemattomat ilmoitukset on merkitty punaisella pisteellä.

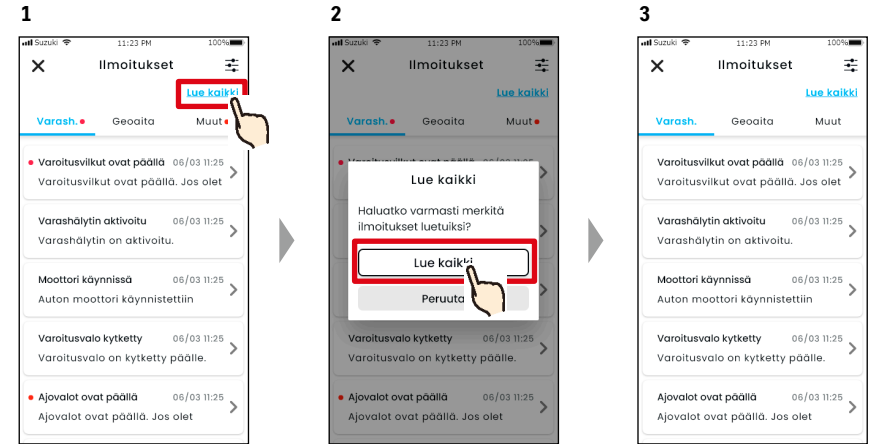
2-2-1. Ilmoitusnäytön kuvaus

Ilmoitustyypin vaihto



Valitse luokka, jonka haluat näyttää ilmoitusnäytöllä.

Merkitse kaikki lukemattomat ilmoitukset luetuiksi.

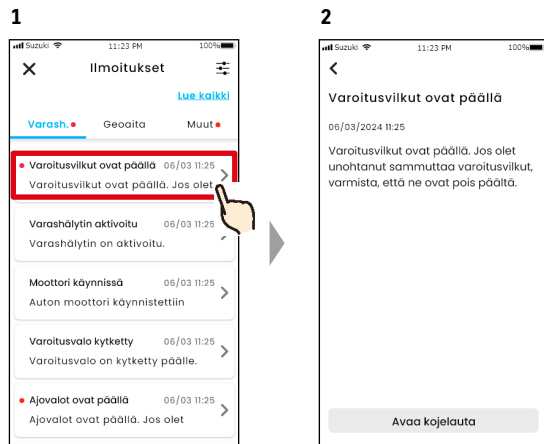


Napauta "Lue kaikki" ilmoitusnäytöllä.

Napauta "Lue kaikki".

Kaikki lukemattomien tilaa kuvaavat punaiset pisteet poistetaan.

Lue ilmoituksen tiedot



Napauta ilmoitusnäytöllä sitä ilmoitusta, jota haluat tarkastella.

Näkyville avautuu tiedot-näyttö.

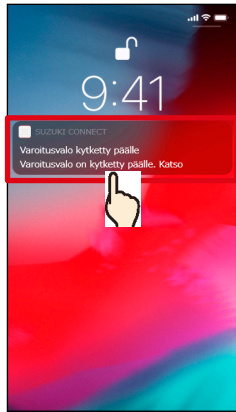
NOTE: ● Luetuiksi merkityjä ei voi palauttaa lukemattomiksi.

2-2-2. Varoitusvaloilmoitus

Kun varoitusvalo syttyy, älypuhelimesi lähetetään tästä ilmoitus. Voit tarkastaa varoitusvalojen tilan SUZUKI CONNECT -sovelluksen aloitusnäytöltä.

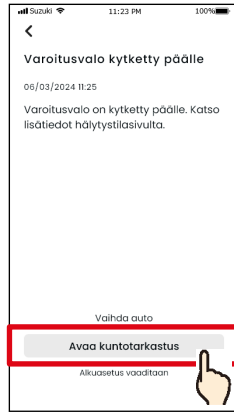
Kuntotarkastus-näytöltä voit ottaa yhteyttä SUZUKI-jälleenmyyjään ja tarkastaa syttyneen varoitusvalon tiedot sovelluksessa.

1 Palveluilmoitus-näyttö



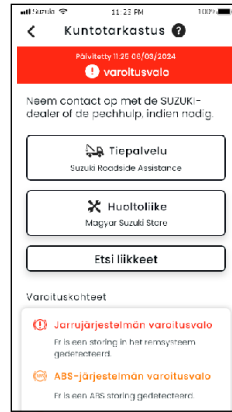
Napauta näytettyä ilmoitusta.

2



Näytä Kuntotarkastus-näyttö napauttamalla [Avaa kuntotarkastus].

3



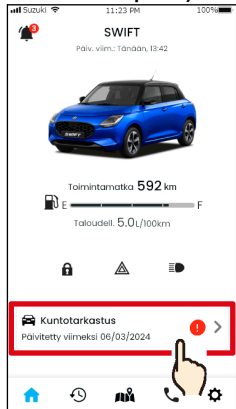
Näkyville avautuu Kuntotarkastus-näyttö.



● Ota yhteyttä SUZUKI-jälleenmyyjään napauttamalla.

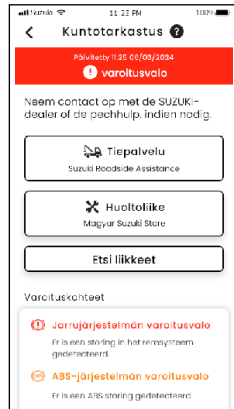
● Voit tarkastaa syttyneen varoitusvalon tiedot (kuva, nimi).

1 Aloitusnäyttö (kun varoitusvalo on päällä)



Napauta aloitusnäytöllä [Kuntotarkastus].

2



Näkyville avautuu Kuntotarkastus-näyttö.

WARNING ● Käytä älypuhelimien näyttöä ja tarkasta tiedot vasta sitten, kun olet pysäyttänyt ajoneuvon turvalliseen paikkaan.

CAUTION ● Eräät ilmoitukset eivät ehkä saavuta älypuhelimia, vaikka varoitusvalot syttyvät.

NOTE: ● Saattaa sisältää lisämaksun riippuen sopimuksesta tiepalvelun kanssa. Pyydä tiedot ottamalla yhteyttä maasi SUZUKI-jälleenmyyjään.

2-2-3. Tilailmoitukset

Jos unohdat lukita oven, sammuttaa varoitusvilkut tai ajovalot ajoneuvosta poistuttuasi, älypuhelimieesi lähetetään tästä ilmoitus.

- Kun on kulunut hetki oven sulkemisen ja moottorin pysähtymisen jälkeen, ja kaukosäädinavainta ei havaita ajoneuvossa, älypuhelimieesi lähetetään tästä ilmoitus.
- Jos olet unohtanut lukita ovet, voit lukita ovet palaamatta ajoneuvoon käyttämällä SUZUKI CONNECT -sovelluksen etätoimintaa.
- Jos unohdat sammuttaa varoitusvilkut tai ajovalot, niitä ei voi sammuttaa etätoiminnon avulla, joten sinun on palattava ajoneuvon luokse sammuttamaan ne.

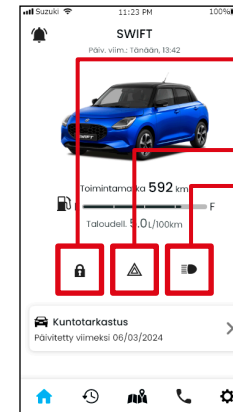


Voit tarkastaa tiedot napauttamalla näytettyä ilmoitusta.

NOTE:

- Tilailmoitukset lähetetään seuraavissa tapauksissa.
 - Ovet eivät ole lukossa
 - Syytysvirta on pois päältä.
 - Kaukosäädinavain ei ole ajoneuvossa.
 - Varoitusvilkut ovat päällä, Ajovalot ovat päällä
 - Syytysvirta on pois päältä.
 - Kaukosäädinavain ei ole ajoneuvossa.
 - Älypuhelin ja ajoneuvo ovat riittävän lähellä toisiaan tiedonsiirtoyhteyden muodostamiseksi.
- Kun ovea lukitaan SUZUKI CONNECT -sovelluksella etäyhteyden kautta, varashälytin ei aktivoitu.
- Tilailmoitus (ajovalot päällä) lähetetään, kun takaosan yhdistelmävalot ovat päällä, vaikka ajovalot ovat pois päältä.
- Tilailmoitukset näytetään, vaikka et käynnistä SUZUKI CONNECT -sovellusta (palveluilmoitukset).
- Vaikka palveluilmoitusnäyttö katoaa, voit tarkastaa tiedot SUZUKI CONNECT -sovelluksen Ilmoitukset-näytöltä.
 - ⇒ 2-2-1. Ilmoitukset-näytön kuvaus
- Käyttäjät voivat myös valita, että he eivät halua vastaanottaa ilmoituksia.
 - ⇒ 2-7-7. Ilmoitusasetukset
- Jos et saa ilmoituksia, SUZUKI CONNECT -sovelluksen ilmoituksia ei ehkä sallita älypuhelimien käyttöjärjestelmän asetuksissa, joten tarkasta Android- tai iOS-käyttöjärjestelmän asetukset.

Aloitusnäyttökuvakkeen tilan näyttö



- Tässä näkyy, ovatko ovet lukit kiinni vai auki. Jos vastaanotat tilailmoituksen (oven lukko auki), voit lukita ovet palaamatta ajoneuvoon napauttamalla tässä.
- Tässä näkyy, ovatko hätävilkut päällä vai ei.
- Tässä näkyy, ovatko ajovalot tai takaosan yhdistelmävalot päällä vai ei.

Lue ilmoituksen tiedot

	Ovet lukossa. <painike näkyvillä> Voit avata oven lukituksen etätoiminnolla.
	Ovien lukitus avattu. <painike näkyvillä> Voit lukita ovet etätoiminnolla.
	Ovet lukossa. <painike ei ole näkyvissä> Et voi avata oven lukitusta etätoiminnolla.
	Ovien lukitus avattu. <painike ei ole näkyvissä> Et voi lukita ovia etätoiminnolla.
	Moottori käynnissä Et voi avata oven lukitusta tai lukita ovia etätoiminnolla.
	Oven etälukitus on käynnissä.
	Varoitusvilkut ovat pois päältä.
	Varoitusvilkut ovat päällä.
	Moottori käynnissä. Et voi tarkastaa, ovatko varoitusvilkut päällä tai pois päältä.
	Ajovalot ja takaosan yhdistelmävalot ovat pois päältä.
	Ajovalot tai takaosan yhdistelmävalot ovat päällä.
	Moottori käynnissä. Et voi tarkastaa, ovatko ajovalot ja takaosan yhdistelmävalot päällä tai pois päältä.

* Varoitusvilkuja, ajovaloja ja takaosan yhdistelmävaloja ei voi kytkeä päälle tai pois päältä etätoiminnolla.

Oven lukituksen etätoiminto

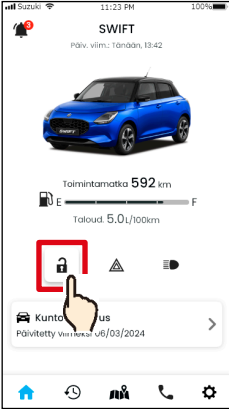
PR

SE

Jos unohdat lukita ovet ajoneuvosta poistuessasi, saat tilailmoituksen, jotta voit lukita ovet. Voit myös avata oven lukituksen, jos lukituksesta ei ole kulunut kauemmin kuin kymmenen minuuttia.

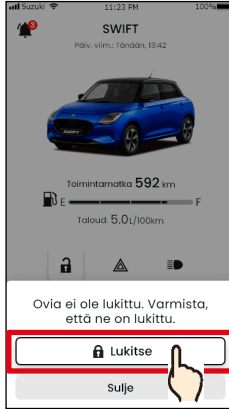
Vastaanota tilailmoitus (oven lukitus avattu), ja lukitse ovet etätoiminnolla

1




Napauta [🔒] aloitusnäytöllä.

2



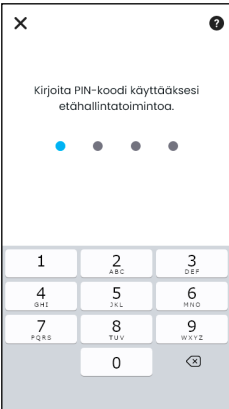
Kun oven etälukituksen tarkastusnäyttö avautuu, napauta [Lukitse].

3



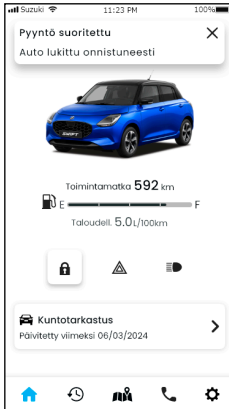
Näkyville avautuu varoitusnäyttö. Tarkista sisältö ja napauta [Lukitse].

4



Sinun on kirjoitettava PIN-koodi, jotta voit käyttää lukkoa etätoiminnolla.
⇒ 2-7-10. PIN-etäkoodin asetukset

5



Ovi lukitaan etätoiminnolla. Lisäksi älypuhelimesi lähetetään ilmoitus etätoiminnon tuloksesta.

Oven avauksen etätoiminto

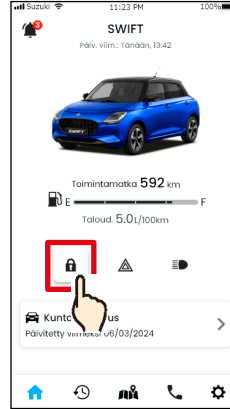
PR

SE

Jos ovien etälukituksesta ei ole kulunut kymmentä minuuttia, toiminto voidaan peruuttaa etätoiminnolla ja ovien lukitus voidaan avata uudelleen.

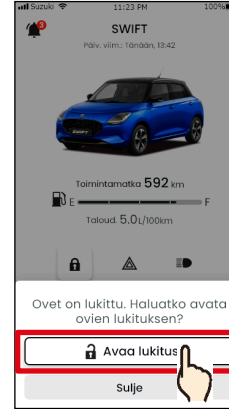
Vastaanota tilailmoitus (oven lukitus avattu), ja lukitse ovet etätoiminnolla

1



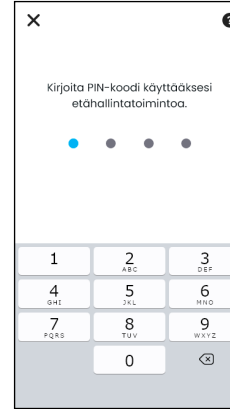
Napauta [🔒] aloitusnäytöllä.

2



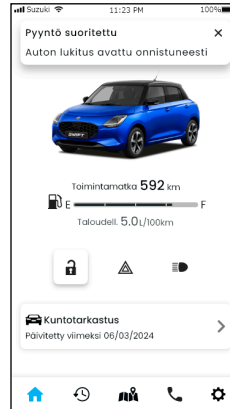
Kun ovien etälukituksen peruutuksen tarkastusnäyttö avautuu, napauta [Avaa lukitus].

3



Sinun on kirjoitettava PIN-koodi, jotta voit peruuttaa ovien etälukituksen.
⇒ 2-7-10. PIN-etäkoodin asetukset

4



Ovien lukitus avataan. Lisäksi älypuhelimesi lähetetään ilmoitus etätoiminnon tuloksesta.

⚠ WARNING

- Kun lukitset oven etätoiminnolla tilailmoituksen vastaanottamisen jälkeen, varmista, että ajoneuvossa ei ole lapsia tai lemmikkejä ennen etätoiminnon käyttämistä. Vaarana on, että lapset tai lemmikit jäävät ajoneuvoon loukkuun.

NOTE:

- Vain se käyttäjä voi avata ovien lukituksen, joka on lukinnut ovet.
- Tämä on tehtävä 10 minuutin kuluessa oven etälukituksen käytöstä.

2-2-4. Etätoiminto valmis -ilmoitukset

PR

SE

Älypuhelimellesi lähetetään ilmoitus etätoiminnon tuloksesta.

- Voit tarkastaa etätoimintojen tulokset, kuten ovien lukitus.



Voit tarkastaa tiedot napauttamalla näytettyä ilmoitusta.

2-2-5. Varashälytykset

Varashälytysilmoitukset

- Älypuhelimellesi lähetetään ilmoitus varashälyttimen aktivoitumisesta.
- Jos esimerkiksi pysäköit ajoneuvon pysäköintialueelle ja ovi avataan voimakeinoin ja varashälytys aktivoituu ollessasi ostoksilla, saat ilmoituksen älypuhelimellesi, ja saat tiedon, että ajoneuvollesi tapahtuu jotakin, vaikka olet kaukana.



Voit tarkastaa tiedot napauttamalla näytettyä ilmoitusta.

Moottori päällä (moottorin käynnistys) -ilmoitukset

PR

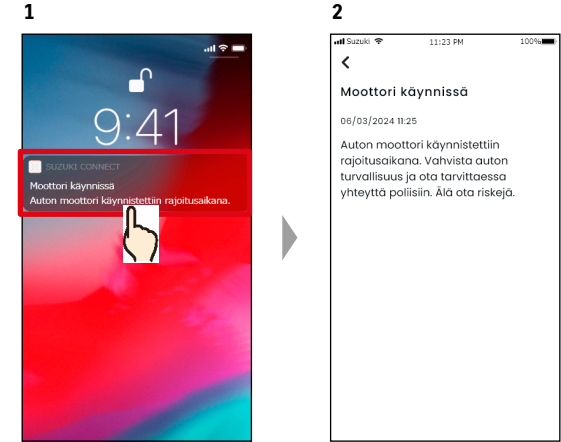
SE

- Voit asettaa ennalta ajanjakson ja viikonpäivän, jolloin haluat ilmoituksen moottorin käynnistymisestä*. Kun havaitaan, että moottori on käynnistynyt näiden ehtojen täytyessä, älypuhelimellesi lähetetään ilmoitus.

⇒ 2-7-7. Ilmoitusasetukset

- Voit esimerkiksi määrittää ajanjakson jolloin et käytä ajoneuvoa, kuten nukkuessasi tai ollessasi töissä. Jos moottori käynnistyy* asetettuna aikana, älypuhelimellesi lähetetään ilmoitus, jotta tiedät, että ajoneuvollesi on tapahtunut jotakin, vaikka olet kaukana siitä.

* Sinulle ilmoitetaan myös silloin, kun sytytysvirta kytketään päälle.

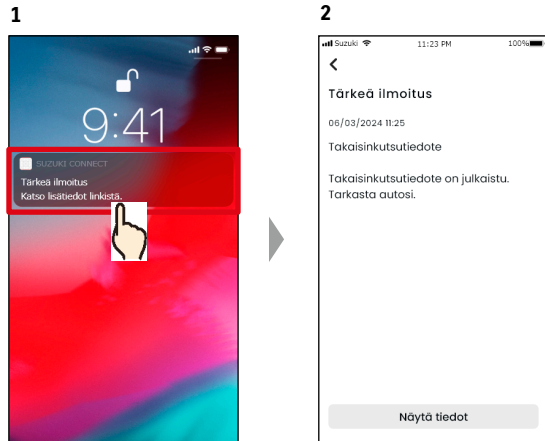


Voit tarkastaa tiedot napauttamalla näytettyä ilmoitusta.

- NOTE:
- Tämä ilmoitus näytetään, vaikka et käynnistä SUZUKI CONNECT -sovellusta (palveluilmoitus).
 - Vaikka palveluilmoitusnäyttö katoaa, voit tarkastaa tämän Ilmoitukset-näytöltä.
⇒ 2-2-1. Ilmoitukset-näytön kuvaus
 - Ensisijainen käyttäjä voi valita, että hän ei halua vastaanottaa Moottori päällä (moottorin käynnistys) -ilmoituksia. Toissijainen käyttäjä voi valita, että hän ei halua vastaanottaa Varashälytys- ja Moottori päällä (moottorin käynnistys) -ilmoituksia.
⇒ 2-7-7. Ilmoitusasetukset
 - Varashälytystä ei voi käyttää Israelissa myydyissä autoissa.

2-2-6. Takaisinkutsu-/huoltokampanjailmoitus PR SE

Sinulle lähetetään ilmoitus älypuhelimeesi, kun ilmoitamme takaisinkutsusta tai huoltokampanjasta. Ota yhteyttä jälleenmyyjään ja sovi yksityiskohdat, kun vastaanotat ilmoituksen.



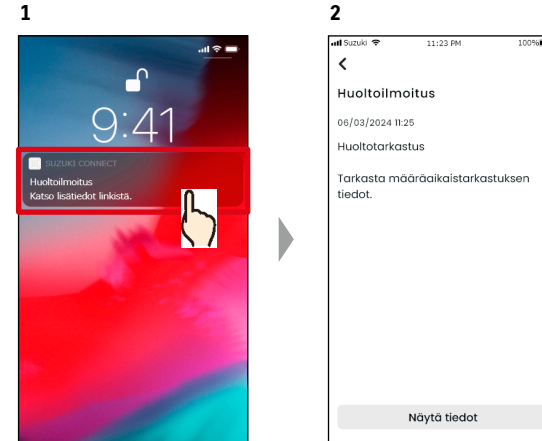
1 Voit tarkastaa tiedot napauttamalla näytettyä ilmoitusta.

2 Napauta [Näytä tiedot], kun haluat nähdä takaisinkutsu-/huoltokampanjailmoituksen tiedot.

2-2-7. Huoltoilmoitukset PR SE

Älypuhelimeesi lähetetään ilmoitus määräaikaishuollon lähestymisestä. (Katso määräaikaishuoltoaikataulu omistajan käsikirjasta.)

Ota yhteyttä jälleenmyyjään ja sovi yksityiskohdat, kun vastaanotat ilmoituksen.



1 Voit tarkastaa ilmoituksen tiedot napauttamalla näytettyä ilmoitusta.

2 Napauta [Näytä tiedot], kun haluat nähdä huoltoilmoituksen tiedot.

NOTE:

- Tämä ilmoitus näytetään, vaikka et käynnistä SUZUKI CONNECT -sovellusta (palveluilmoitus).
- Vaikka palveluilmoitusnäyttö katoaa, voit tarkastaa tämän Ilmoitukset-näytöltä.
⇒ 2-2-1. Ilmoitukset-näytön kuvaus
- Voit asettaa, että ensisijaisen käyttäjän valtuuttamille toissijaisille käyttäjille ei lähetetä takaisinkutsuilmoituksia.
⇒ 2-7-7. Ilmoitusasetukset
- Takaisinkutsu-/huoltokampanjailmoitus lähetetään myös ensisijaisena käyttäjänä rekisteröidyn henkilön sähköpostiosoitteeseen.

NOTE:

- Vaikka palveluilmoitusnäyttö katoaa, voit tarkastaa tiedot SUZUKI CONNECT -sovelluksen Ilmoitukset-näytöltä
⇒ > 2-2-1. Ilmoitukset-näytön kuvaus
- Voit asettaa, että huoltoilmoituksia ei vastaanoteta.
⇒ 2-7-7. Ilmoitusasetukset

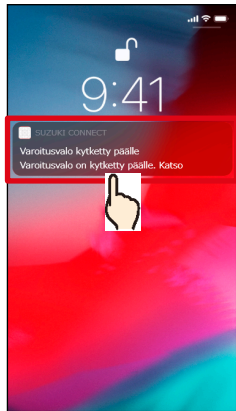
2-3-1. Kuntotarkastus

Kun varoitusvalo syttyy, älypuhelimesi lähetetään tästä ilmoitus.

Voit tarkastaa sovelluksessa päälle kytketyn varoitusvalon kuvauksen ja neuvon sekä ottaa yhteyttä huoltoliikkeeseen tai tiepalveluun.

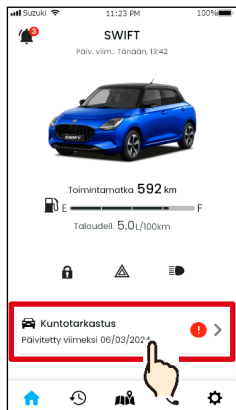
Varoitusvaloilmoitus

1 Palveluilmoitus-näyttö



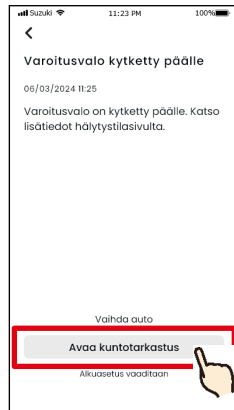
Napauta palveluilmoitusta älypuhelimessasi.

1 Aloitusnäyttö



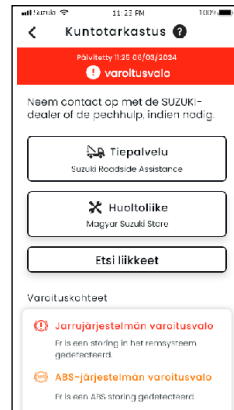
Napauta aloitusnäytöllä [Kuntotarkastus]. Kun varoitusvalot on kytketty päälle, tämä merkitään kuvakkeella.

2



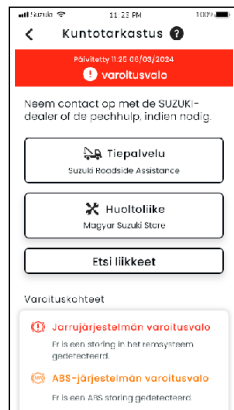
Näytä Kuntotarkastus-näyttö napauttamalla [Avaa kuntotarkastus].

3



Näkyville avautuu Kuntotarkastus-näyttö.

2



Näkyville avautuu Kuntotarkastus-näyttö.

Kuntotarkastus-näyttö (kun varoitusvalo on päällä)



- Näkyvillä on asiakkaalle suositeltu toimenpide.
- Soita tiepalveluun napauttamalla. Tämä painike näytetään vain, jos tiepalvelu sisältyi SUZUKI-jälleenmyyjän tarjoukseen ajoneuvoa ostettaessa.
- Ensisijainen käyttäjä voi soittaa rekisteröityn huoltoliikkeeseen napauttamalla. Jos huoltoliikettä ei ole rekisteröity, tätä painiketta ei näytetä. ⇒ 2-7-4. Omat liikkeet
- Napauta, kun haluat näyttää Etsi lähellä olevat huoltoliikkeet -näytön.
- Sytyneen varoitusvalon tiedot (merkki, nimi) tulevat näkyviin.

NOTE: ● Tämä ilmoitus lähetetään myös rekisteröityn sähköpostiosoitteeseen.



WARNING

- Käytä älypuhelimien näyttöä ja tarkasta tiedot vasta sitten, kun olet pysäyttänyt ajoneuvon turvalliseen paikkaan.

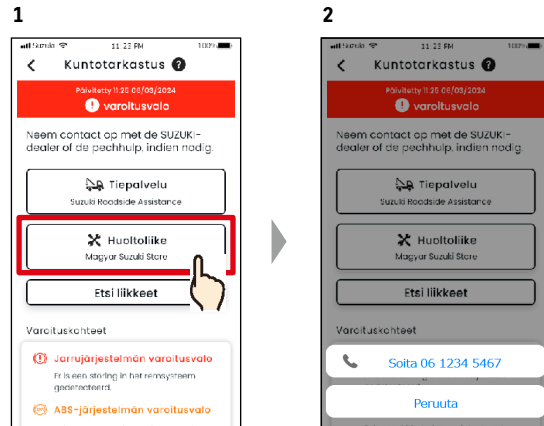


CAUTION

- Eräät ilmoitukset eivät ehkä saavuta älypuheliminta, vaikka varoitusvalo syttyy.

2-3-1. Kuntotarkastus

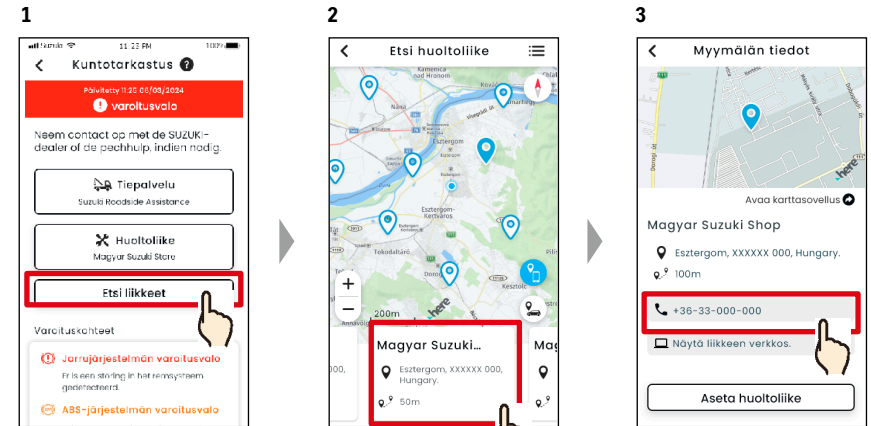
Soita omaan huoltoliikkeeseen



1 Napauta Kuntotarkastus-näytöllä [Huoltoliike].

2 Voit soittaa huoltoliikkeeseen puhelimella.

Etsi lähellä olevia liikkeitä / soita liikkeeseen

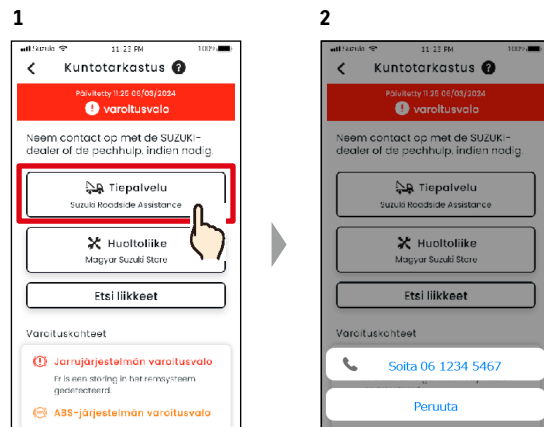


1 Napauta Kuntotarkastus-näytöllä [Etsi liikkeitä].

2 Näkyville avautuu Etsi lähellä olevat liikkeitä -näyttö. Näytä liikkeen tiedot napauttamalla liikkeen nimeä.

3 Soita liikkeeseen napauttamalla puhelinnumeroa.

Puhelun soittaminen tiepalveluun



1 Napauta Kuntotarkastus-näytöllä [Tiepalvelu].

2 Voit soittaa tiepalveluun puhelimella.

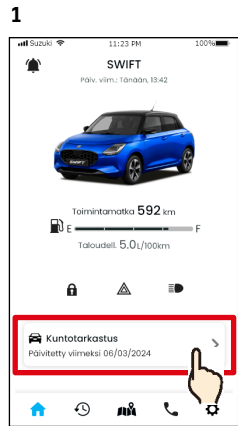
NOTE: ● Puhelut SUZUKI CONNECT -sovelluksesta tiepalveluun ja omaan huoltoliikkeeseen ovat maksullisia (veloitetaan käyttäjältä).

NOTE: ● Katso "2-7-4. Omat liikkeitä" -kohdasta ohjeet Huoltoliikkeiden etsimiseen. ⇨ 2-7-4. Omat liikkeitä

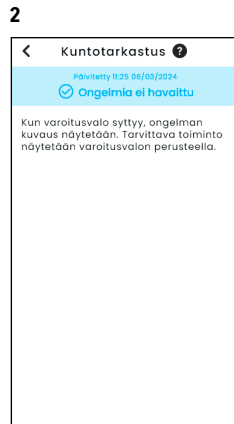
2-3-1. Kuntotarkastus

Jos mikään varoitusvalo ei pala

Vaikka mikään varoitusvalo ei pala, voit vahvistaa aloitusnäytöllä, ettei yksikään varoitusvalo pala.



Napauta aloitusnäytöllä [Kuntotarkastus].



Voit tarkastaa varoitusvalojen nykyisen tilan.

2-4-1. Tuki

Voit ottaa yhteyttä omaan huoltoliikkeeseen tai tiepalveluun helposti SUZUKI CONNECT -sovelluksen avulla. Voit myös etsiä huoltoliikkeitä älypuhelimien välittömästä läheisyydestä.

Soita omaan huoltoliikkeeseen

1

Napauta [☎] aloitusnäytöllä.

2

Kun tämä näyttö avautuu, napauta [Huoltoliike].

3

Voit soittaa omaan huoltoliikkeeseen puhelimella.

⚠ WARNING

- Käytä älypuhelimien näyttöä ja tarkasta tiedot vasta sitten, kun olet pysäyttänyt ajoneuvon turvalliseen paikkaan.

NOTE:

- Jos huoltoliikettä ei ole rekisteröity, Oma huoltoliike -painiketta ei näytetä. Ensisijainen käyttäjä voi rekisteröidä, vaihtaa ja poistaa huoltoliikkeen asetuksissa. ⇨ 2-7-4. Omat liikkeet
- Puhelut SUZUKI CONNECT -sovelluksesta omaan huoltoliikkeeseen ovat maksullisia (veloitetaan käyttäjältä).

Puhelun soittaminen tiepalveluun

1

Napauta [☎] aloitusnäytöllä.

2

Kun tämä näyttö avautuu, napauta [Tiepalvelu].

3

Järjestelmä ottaa yhteyttä tiepalveluun.

NOTE:

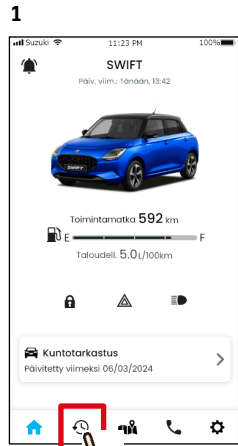
- Toiminto saattaa sisältää lisämaksun riippuen sopimuksesta tiepalvelun kanssa. Pyydä tiedot ottamalla yhteyttä maasi SUZUKI-jälleenmyyjään.
- Tiepalvelu-painike näytetään vain, jos tiepalvelu sisältyi SUZUKI-jälleenmyyjän tarjoukseen ajoneuvoa ostettaessa.
- Puhelut SUZUKI CONNECT -sovelluksesta tiepalveluun ovat maksullisia (veloitetaan käyttäjältä).

2-5-1. Ajohistoria

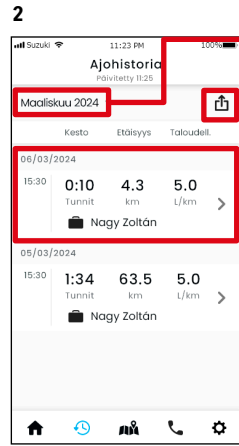
PR

SE

Voit tarkastaa keston, etäisyyden jne. sovelluksessa.



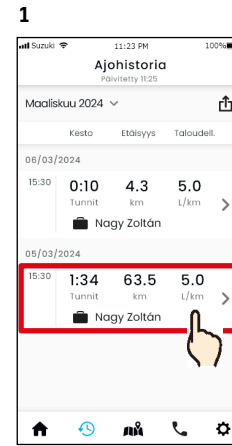
Napauta [Ajohistoria] aloitusnäytöllä.



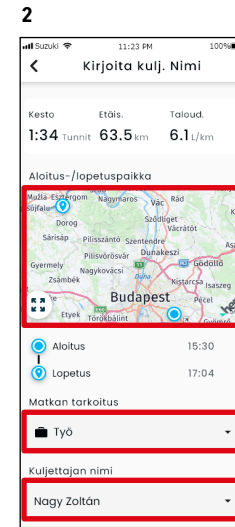
Näkyville avautuu Ajohistoria-näyttö.

- Vaihda näytettyä kuukautta. Voit tarkastaa ajotiedot viimeisten 18 kuukauden ajalta, mukaan lukien kuluva kuukausi.
- Näytetyn kuukauden matkat voidaan tulostaa yksittäin CSV-tiedostoina.
- Jokaisen matkan ajotiedot (moottorin käynnistyksestä sen sammuttamiseen). Voit tarkastaa ajotiedot napauttamalla tässä.

Ajohistoriatiedot



Napauta Ajohistoria-näytöllä sitä matkaa, jonka tiedot haluat tarkastaa.



Näkyville avautuu Ajohistoriatiedot-näyttö.

Voit vahvistaa seuraavat tiedot Ajohistoriatiedot-näytöllä.

- Kesto
- Etäisyys
- Keskimääräinen polttoaineen kulutus
- Ajon alku- ja lopetuspaikka
- Matkan tarkoitus
- Kuljettajan nimi

• Voit tarkastaa ajon aloitus- ja lopetuspaikan kartalta. Voit suurentaa kartan napauttamalla [Kartta].

• Matkan tarkoitus voidaan rekisteröidä ja muuttaa. Valitse yksityinen tai työ napauttamalla tässä.

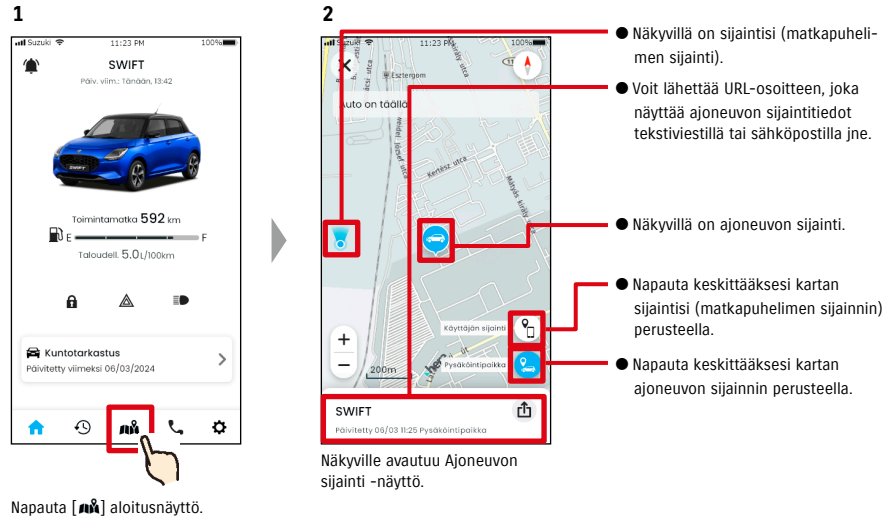
• Voit rekisteröidä kuljettajan nimen ja muuttaa sitä. Syötä kuljettajan nimi napauttamalla tässä.

NOTE:

- SUZUKI CONNECT -tietosuojakäytännön URL-osoite
⇒ <https://wb01cs.sc.eur.connect.suzuki/portal/countryList?type=policy>

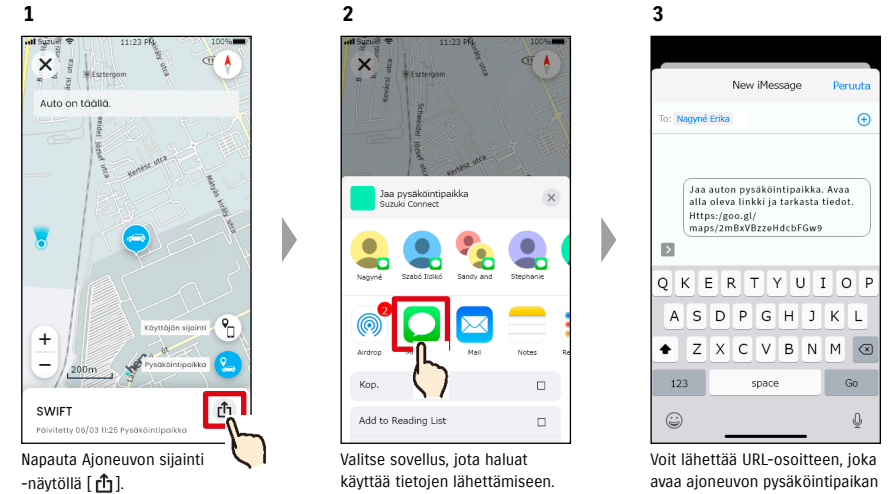
2-6-1. Pysäköidyn ajoneuvon paikannin

Voit tarkastaa älypuhelimien kartalta pysäköidyn ajoneuvon sijainnin, jossa moottori sammutettiin viimeksi.



2-6-2. Pysäköidyn ajoneuvon sijainnin jakaminen

Voit lähettää viestisovelluksella, tekstiviestillä tai sähköpostilla URL-osoitteen, joka näyttää ajoneuvon sijainnin. Kun jaat ajoneuvon sijainnin, voit sopia helposti tapaamisen jopa sellaisissa paikoissa, joiden kuvaaminen sa-noin on vaikeaa.



CAUTION

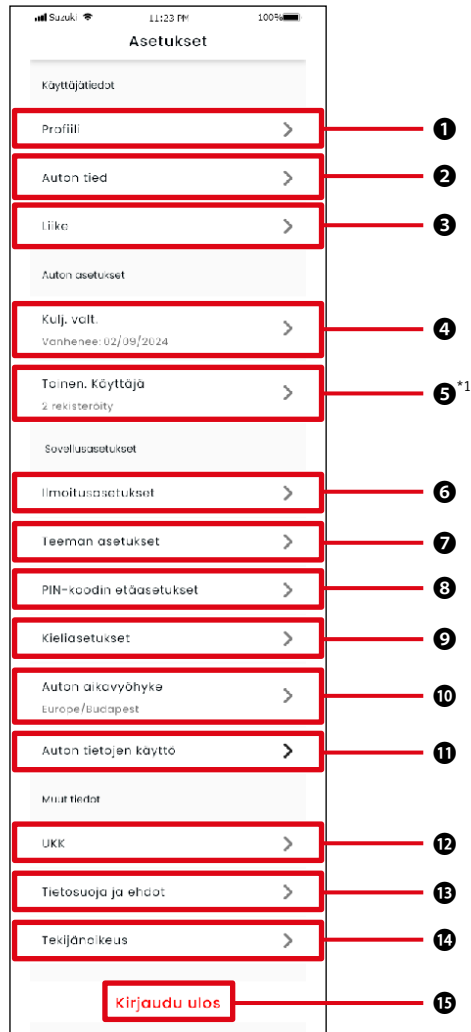
- Tarkasta ajoneuvon sijainti -toimintoa ei voi käyttää, jos seuraavat ehdot täyttyvät.
 - Jos älypuhelin tai ajoneuvo on tiedonsiirtoyhteyden ulkopuolella.
 - Jos kuljettajan todennusta ei ole tehty. ⇨ 2-7-5 Kuljettajan todennus
 - Jos syytysvirtaa ei ole kytketty yhdeksään päivään tai pidempänä ajanjaksona.
- Korkeustietoja, kuten kerrosta monikerroksisessa pysäköintitalossa, ei voida määrittää.
- Sijainti ei ehkä näy oikein niissä paikoissa, joissa GPS-signaalin vastaanotto on heikko, kuten maanalaisissa pysäköintitiloissa.
- SUZUKI CONNECT -tietosuojakäytännön URL-osoite
⇨ <https://wb01cs.cs.eur.connect.suzuki/portal/countryList?type=policy>

NOTE:

- SUZUKI CONNECT -tietosuojakäytännön URL-osoite
⇨ <https://wb01cs.cs.eur.connect.suzuki/portal/countryList?type=policy>

2-7-1. Asetukset-näyttö

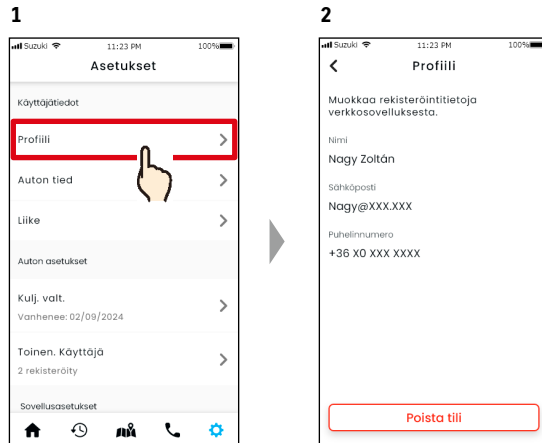
Voit tarkastella erilaisia SUZUKI CONNECT -sovelluksen asetuksia, rekisteröintitietoja tai ehtoja.



Asetukset		
1	Profiili	Voit tarkastella rekisteröityjä tietoja, kuten käyttäjän nimi ja sähköpostiosoite. ⇒ 2-7-2. Profiili Voit poistaa tilin. ⇒ 4-2-1. Tilin poistaminen
2	Ajoneuvon tiedot	Voit tarkastaa SUZUKI CONNECT -sovellukseen rekisteröidyn ajoneuvon tiedot, kuten mittarilukeman ja rekisterikilven numeron. ⇒ 2-7-3. Ajoneuvon tiedot
3	Omat liikkeet	Voit tarkastaa, muuttaa ja poistaa käyttäjän ensisijaisen liikkeen ja huoltoliikkeen tiedot. ⇒ 2-7-4. Omat liikkeet
4	Kuljettajan todennus	Jotta voimme varmistaa, että SUZUKI CONNECT -sovellusta käytetään turvallisesti, tarkastamme ajoittain, että sovelluksen käyttäjä käyttää SUZUKI CONNECT -sovellusta. ⇒ 2-7-5. Kuljettajan todennus
5	Toissijaisen käyttäjän asetukset* ¹	Voit kutsua toisen henkilön käyttämään ajoneuvoa toissijaisena käyttäjänä, ja voit myös hallita toissijaiselle käyttäjälle annettavia oikeuksia. ⇒ 2-7-6. Toissijaisen käyttäjän asetukset
6	Ilmoitusasetukset	Voit määrittää erilaisia ilmoituksia, kuten tilailmoitukset, varashälytys ja geotaitoilmoitukset. ⇒ 2-7-7. Ilmoitusasetukset ⇒ 2-7-8. Geoaita-/rajoitushälytykset
7	Teeman asetukset	Voit valita SUZUKI CONNECT -sovelluksen ulkonäöksi vaalean tai tumman tilan. ⇒ 2-7-9. Teeman asetukset
8	PIN-etäkoodin asetukset	Voit asettaa/vaihtaa PIN-etäkoodin. PIN-etäkoodia käytetään henkilöllisyyden vahvistamiseen ja etätoimintoihin. ⇒ 2-7-10. PIN-etäkoodin asetukset
9	Kieliasetukset	Voit valita SUZUKI CONNECT -sovelluksessa käytettävän kielen. ⇒ 2-7-11. Kieliasetukset
10	Ajoneuvon aikavyöhyke	Voit valita SUZUKI CONNECT -sovelluksessa käytettävän aikavyöhykkeen. ⇒ 2-7-12. Aikavyöhykeasetukset
11	Ajoneuvon tietojen käyttö	Voit asettaa sovelluksen käyttämän ajoneuvotietojen tyypin, kuten ajoneuvon sijainti. ⇒ 2-7-13. Ajoneuvon tietojen käyttö
12	UKK	Voit tarkastella usein kysytyjä kysymyksiä, kuten SUZUKI CONNECT -sovelluksen käyttöön liittyviä kysymyksiä. ⇒ 2-7-14. Usein kysytyt kysymykset
13	Tietosuojaja ehdot	Voit tarkastella ehtoja ja tietosuojakäytäntöä. ⇒ 2-7-15. Ehdot / tietosuojakäytäntö
14	Tekijänoikeus	Voit tarkastaa tekijänoikeustiedot. ⇒ 2-7-16. Tekijänoikeus
15	Uloskirjautuminen	Kirjaudu ulos SUZUKI CONNECT -sovelluksesta. ⇒ 2-7-17. Uloskirjautuminen

*1 Ei näytetä asetusnäytöllä, jos ensisijainen käyttäjä ei ole rekisteröinyt ajoneuvoa SUZUKI CONNECT -sovellukseen.

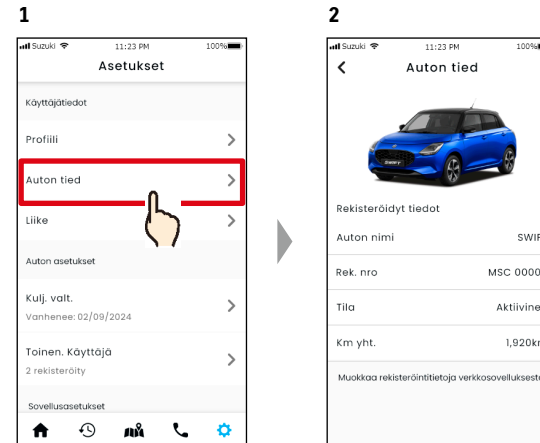
2-7-2. Profiili



Napauta [Profiili] Asetukset-näytöllä.

Näkyville avautuu jäsenyyden rekisteröintitiedot. Poista tili napsauttamalla [Poista tili].
⇒ 4-2-1. Tilin poistaminen

2-7-3. Ajoneuvon tiedot



Napauta [Auton tied] Asetukset-näytöllä.

Näkyville avautuvat ajoneuvon tiedot, kuten mittarilukema ja rekisterikilven numero.

NOTE:

- Voit myös poistaa tilisi SUZUKI CONNECT -jäsenen verkkosivustolta.
⇒ 4-2-1. Tilin poistaminen

NOTE:

- Profiilia ja ajoneuvon tietoja ei voi muuttaa SUZUKI CONNECT -sovelluksessa. Voit muuttaa rekisteröintitietoja jäsenen verkkosivustolla.

2-7-4. Omat liikkeet

Jos etsit sovelluksessa ja rekisteröit liikkeitä, joita käytät usein tarkastuksiin ja huoltoon, voit soittaa liikkeisiin sovelluksen kautta. Voit myös muuttaa ja poistaa niitä kohdassa Omat liikkeet.

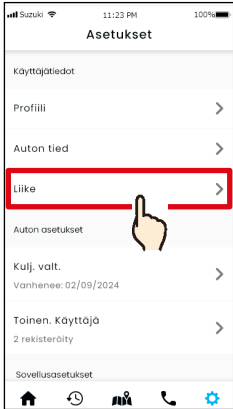
Oma pääliike ja Oma huoltoliike


Oma pääliike	Oma pääliike on se liike, johon SUZUKI CONNECT -asiakas soittaa, kun heillä on kysymyksiä koskien ajoneuvoaan tai SUZUKI CONNECT -sovellusta. Pääliikkeen oletusasetus on se liike, josta ajoneuvo ostettiin.
Oma huoltoliike	Oma huoltoliike on se liike, johon asiakas soittaa koskien ajoneuvon huoltoa ja tarkastuksia. Oma huoltoliike voidaan rekisteröidä myös kohdasta "Tuki". ⇒ 2-4-1. Tuki

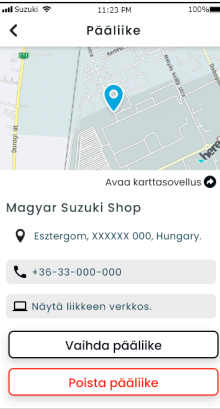
* Toissijaiset käyttäjät eivät voi rekisteröidä, muuttaa tai poistaa omaa pääliikettä tai omaa huoltoliikettä.

* Oma pääliike- ja Oma huoltoliike -asetus voi olla sama liike.

Tarkasta Oma liike

- 

Napauta [Liike] Asetukset-näytöllä.
- 

Napauta sitä liikettä, jonka tietoja haluat tarkastella.
- 

Näkyville avautuu Oma liike -tietönäyttö.

Oman liikkeen tiedot




- Voit tarkastella liikkeen sijaintia karttasovelluksessa.
- Voit soittaa liikkeeseen.
- Voit tarkastella liikkeen verkkosivuston osoitetta. (Kaikki liikkeet eivät tarjoa tätä)
- Voit vaihtaa oman liikkeen.
- Voit poistaa oman liikkeen.

2-7-4. Omat liikkeet

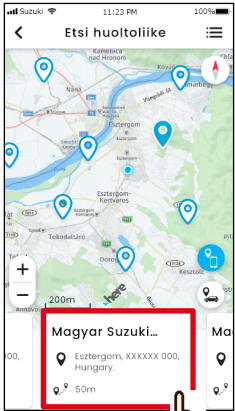
Oma liike -haku ja asetukset PR

1



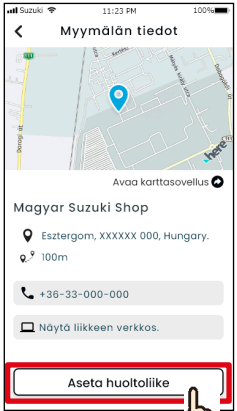
Napauta [Aseta pääliike] tai [Aseta huoltoliike] Oma liike -näytöllä.

2



Näkyville avautuu Etsi huoltoliike -näyttö.

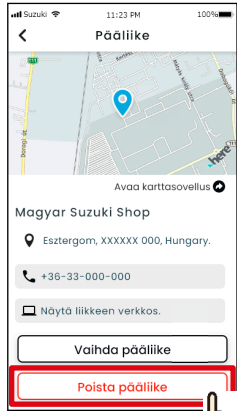
3



Näytä liikkeen tiedot napauttamalla liikkeen nimeä. Napauta [Aseta huoltoliike / Aseta pääliike], jos haluat asettaa valitun liikkeen omaksi pääliikkeeksi / huoltoliikkeeksi.

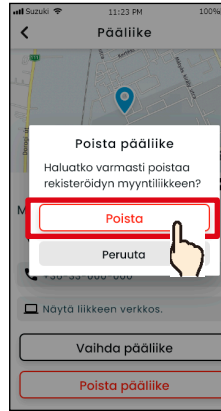
Oman liikkeen poistaminen PR

1



Napauta [Poista pääliike / Poista huoltoliike] Oman pääliikkeen / Huoltoliikkeen tiedot -näytöllä.

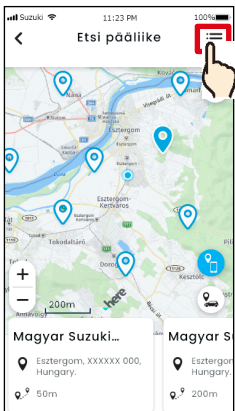
2



Näkyville avautuu vahvistussikkuna. Poista asetettu liike napauttamalla [Poista].

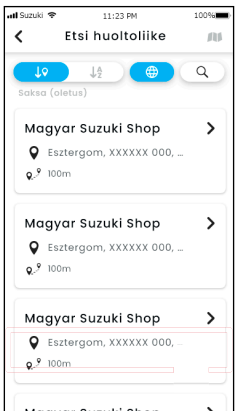
Muita liikkeiden hakutapoja. PR

1 Liikkeiden haku kartalta.



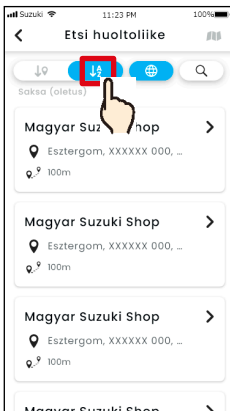
Napauta [🔍] vaihtaaksesi näytölle, jossa voit valita liikkeen luettelosta.

2 Etsi liike luettelosta.



Liikkeet näkyvät luettelossa järjestettynä niin, että älypuhelinla lähinnä olevat näkyvät ensin.

3

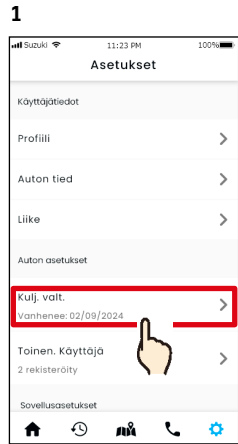


Järjestä luettelo aakkosjärjestykseen napauttamalla [☰]. Ja etsi avainsanan perusteella napauttamalla [🔍].

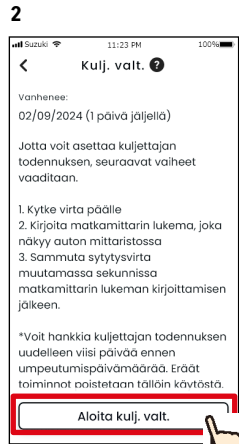
NOTE: ● Jos poistat oman liikkeen, et voi soittaa SUZUKI CONNECT -sovelluksesta liikkeeseen, jonka asetit omaksi liikkeeksi.

2-7-5. Kuljettajan todennus

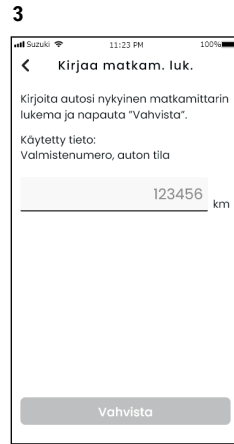
Jotta voimme varmistaa, että SUZUKI CONNECT -sovellusta käytetään turvallisesti, sovelluksen ensisijainen käyttäjä on todennettava määrääjain. Istu ajoneuvoon, jota käytät todennukseen.



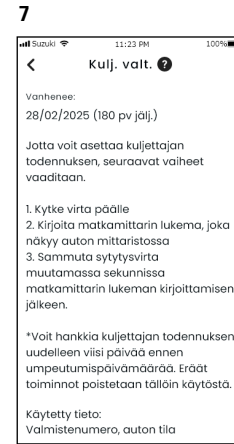
Napauta Asetukset-näyttöllä [Kulj. valt.].



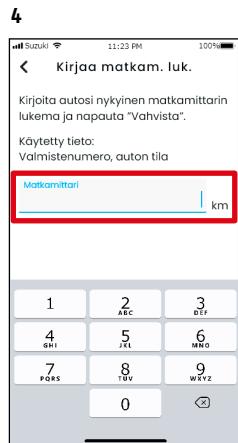
Kytke syytysvirta päälle ja napauta [Aloita kulj. valt.].



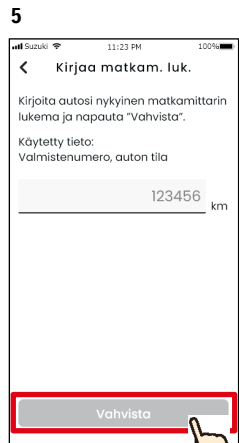
Kirjoita matkamittarilukema -näyttö avautuu.



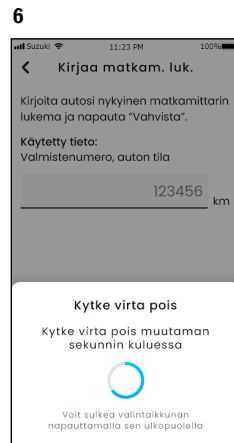
Sinut palautetaan Kuljettajan todennus -näytölle todennuksen suorittamiseksi.



Kirjoita matkamittarin lukema, kun moottori on käynnissä.



Kun syöte on valmis, napauta [Vahvista].



Kytke syytysvirta pois päältä muutaman sekunnin kuluessa.

CAUTION ● Muista tehdä tämä, kun ajoneuvo on pysäköity turvalliseen paikkaan.

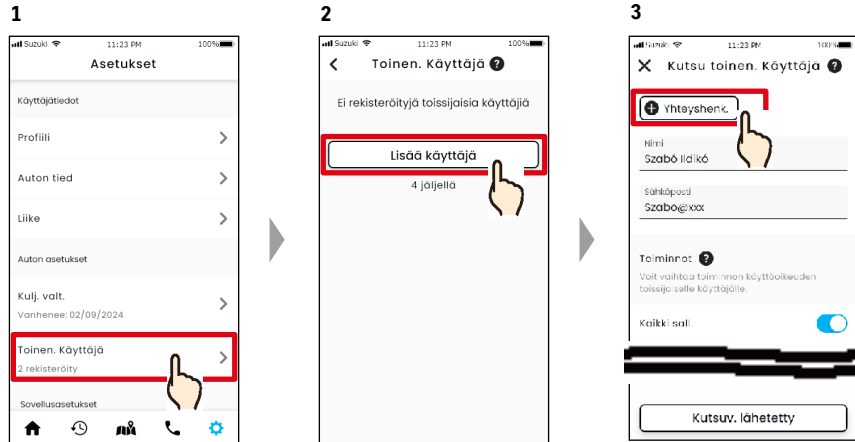
NOTE:

- Jos kuljettajan todennus epäonnistuu 10 kertaa 24 tunnin kuluessa, todentaminen on mahdollista vasta seuraavana päivänä.
- Kuljettajan todennus on voimassa 180 päivää, ja kun tämä umpeutuu, seuraavat toiminnot eivät ole käytettävissä.
 - Etäkäyttö (oven lukitus)
 - Pysäköidyn ajoneuvon paikannin (näyttää ajoneuvon viimeisimmän pysäköintipaikan kartalla, ajoneuvon viimeisen pysäköintipaikan jakaminen)
- * Seuraavat toiminnot eivät ole käytettävissä, kun edellisestä kuljettajan todennuksesta on kulunut 175 päivää tai enemmän.
 - Ajohistoria (tarkkojen ajotietojen näyttö)
 - Mittarilukeman tarkastus
- Voit asettaa kuljettajan todennuksen toteutettavaksi viisi päivää ennen umpeutuspäivämäärää.

2-7-6. Toissijaisen käyttäjän asetukset PR

Ensisijainen käyttäjä voi kutsua SUZUKI CONNECT -sovelluksessa perheenjäsenensä tai jonkun yhdessä ajoneuvoa käyttävän toissijaiseksi käyttäjäksi. Ensisijaiselta käyttäjältä kutsuviestin saanut henkilö voi käyttää SUZUKI CONNECT -sovellusta toissijaisena käyttäjänä, kun he ovat rekisteröityneet jäseneksi jäsenen verkkosivustolla. Verkkosivustolla voidaan kutsua toissijaisia käyttäjiä ja heidän kutsun tilansa voidaan tarkastaa tai kutsu voidaan poistaa. Myös heidän SUZUKI CONNECT -sovelluksen oikeuksia voidaan muokata. Katso toissijaisten käyttäjien kuvaus kohdasta ⇒ 1-2-3. Ensisijainen käyttäjä ja toissijainen käyttäjä

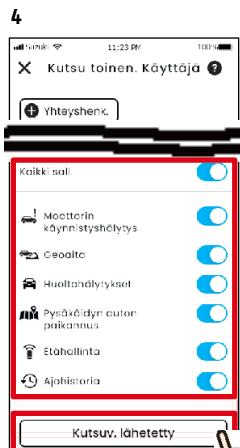
Toissijaisen käyttäjän kutsuminen



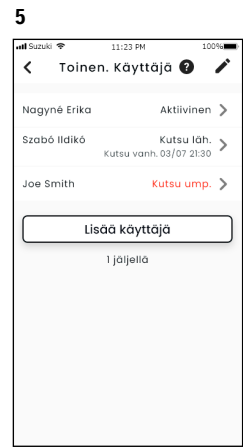
1 Napauta [Toinen. Käyttäjä] Asetukset-näytöllä.

2 Aloita toissijaisen käyttäjän kutsuminen napauttamalla [Lisää käyttäjä].

3 Napauta [Yhteyshenk.], jolloin näet älypuhelimesssi tallennetut yhteyshenkilöt, joista voit valita toissijaiseksi käyttäjäksi valittavan henkilön. Jos valitset käyttäjän yhteyshenkilöistä, heidän nimensä ja sähköpostiosoitteensa syötetään automaattisesti.



4 Valitse ne SUZUKI CONNECT -sovelluksen toiminnot, joiden käytön haluat valtuuttaa. Napauta [Kutsuv. lähetetty] ja halumallesi toissijaiselle käyttäjälle lähetetään sähköpostiviesti.

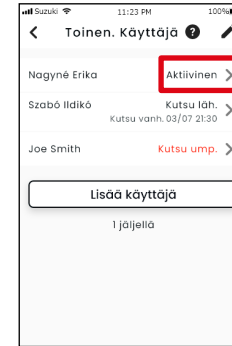


5 Henkilö, jolle lähetit kutsusähköpostiviestin, lisätään toissijaisten käyttäjien luetteloon ja merkitään tekstillä "Kutsu läh.".

NOTE:

- Sähköpostiosoitetta käytetään vain kutsusähköpostiviestien lähettämiseen.
- Kun toissijaiseksi käyttäjäksi kutsuttu henkilö rekisteröidään, syötteen nimenä näytetään rekisteröity nimi ja sähköpostiosoite.

Toissijaisen käyttäjän tila

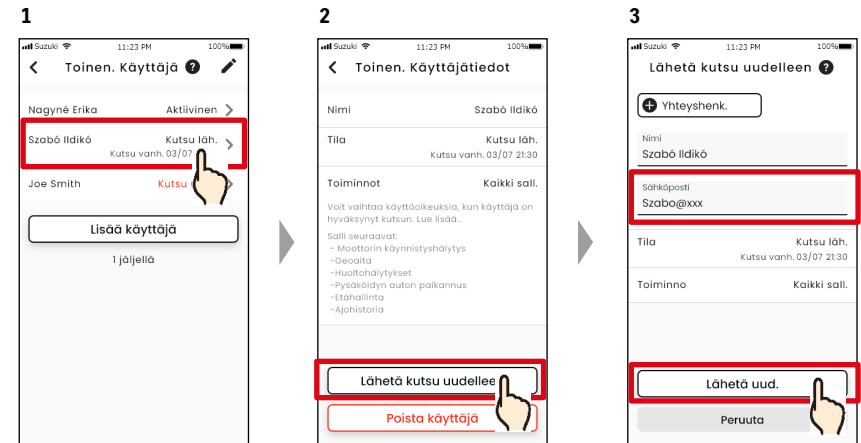


• Näkyvillä on toissijaisen käyttäjän tila.

Aktiivinen	Rekisteröity toissijaisena käyttäjänä.
Kutsu lähetetty	Kutsuttu toissijaisena käyttäjänä; kutsuviestin voimassaoloaika näkyy alla.
Kutsu vanhentunut	Kutsuviestin voimassaoloaika on vanhentunut. Jos haluat kutsua tämän henkilön toissijaisena käyttäjänä, lähetä toinen kutsuviesti.

Toissijaisen käyttäjän kutsuminen uudelleen

Ensisijainen käyttäjä voi lähettää kutsuviestin niille käyttäjille, joiden tila toissijaisten käyttäjien luettelonäytössä on "Kutsu lähetetty" tai "Kutsu vanhentunut".



1 Valitse toissijaisten käyttäjien luettelonäytöltä se henkilö, jolle haluat lähettää kutsuviestin.

2 Napauta [Lähetä kutsu uudelleen].

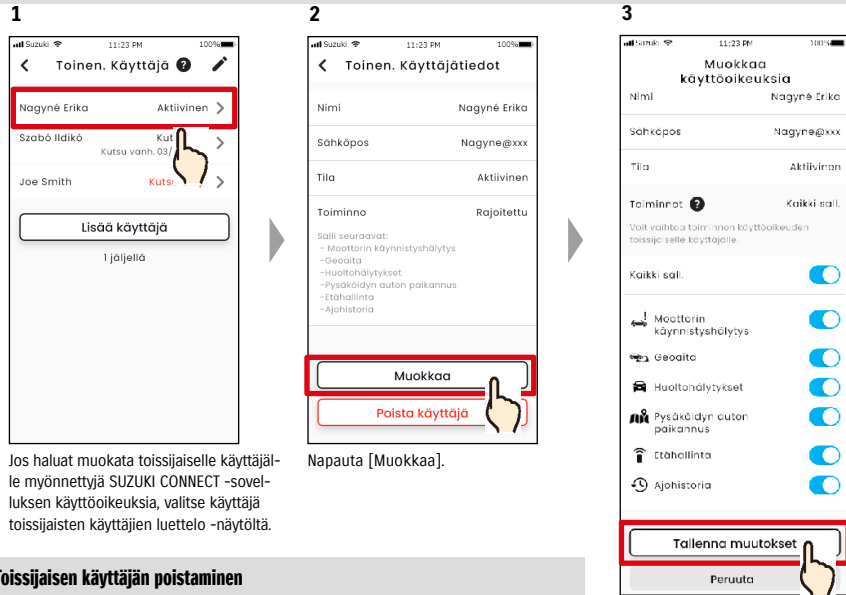
3 Kirjoita sähköpostiosoite uudelleen ja napauta [Lähetä uud.], jotta kutsuviesti lähetetään uudelleen henkilölle, jonka haluat kutsua uudelleen toissijaiseksi käyttäjäksi.

NOTE:

- Toissijaiseksi käyttäjäksi asetettavien käyttäjien enimmäismäärä on 4, mukaan lukien lähetettyjen kutsujen määrä.
- Kutsuviestin voimassaoloaika on 24 tuntia siitä hetkestä lähtien, kun ensisijainen käyttäjä lähettää kutsuviestin.
- SUZUKI CONNECT -tietosuojakäytännön URL-osoite
⇒ <https://wb01cs.sc.eur.connect.suzuki/portal/countryList?type=policy>

2-7-6. Toissijaisen käyttäjän asetukset PR

Toissijaiselle käyttäjälle myönnettyjen SUZUKI CONNECT -sovelluksen käyttöoikeuksien muokkaaminen

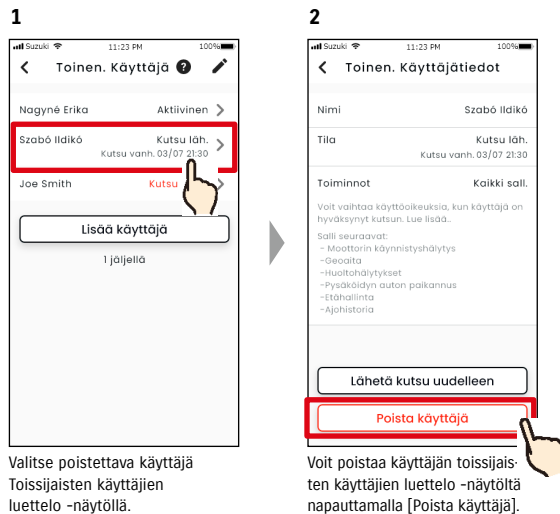


Jos haluat muokata toissijaiselle käyttäjälle myönnettyjä SUZUKI CONNECT -sovelluksen käyttöoikeuksia, valitse käyttäjä toissijaisten käyttäjien luettelosta -näytöltä.

Napauta [Muokkaa].

Muuta toissijaiselle käyttäjälle myönnettyjä käyttöoikeuksia. Napauta muuttamisen jälkeen [Tallenna muutokset], jotta muutokset otetaan käyttöön.

Toissijaisen käyttäjän poistaminen



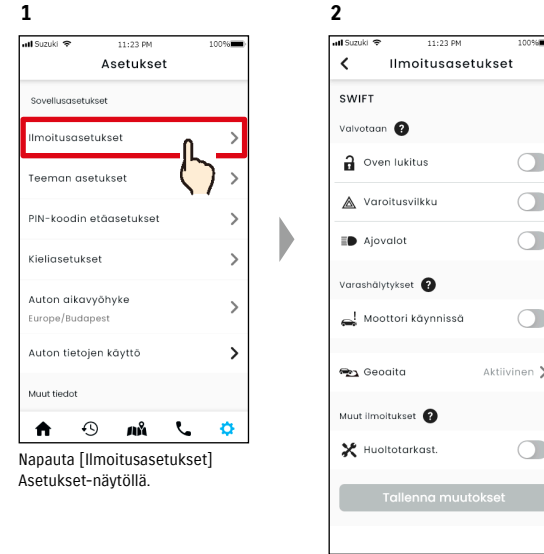
Valitse poistettava käyttäjä Toissijaisten käyttäjien luettelosta -näytöllä.

Voit poistaa käyttäjän toissijaisten käyttäjien luettelosta -näytöltä napauttamalla [Poista käyttäjä].

NOTE: • Kun ensisijainen käyttäjä poistaa toissijaisen käyttäjän, poistetulle toissijaiselle käyttäjälle lähetetään sähköpostiviesti, jossa kerrotaan, että ensisijainen käyttäjä on poistanut heidät.

2-7-7. Ilmoitusasetukset

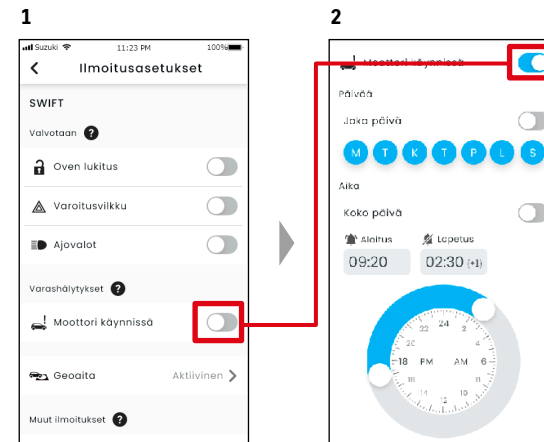
Voit vaihtaa tilailmoitusten, varashälytysten, geoitahälytysten jne. asetuksia.



Napauta [Ilmoitusasetukset] Asetukset-näytöllä.

Näkyville avautuu Ilmoitusasetukset-näyttö.

Kun Moottori päällä (moottorin käynnistyksen) -ilmoitukset kytketään päälle, näkyville avautuu aikajakson näyttö.



Ota [Moottori käynnissä] käyttöön Ilmoitusasetukset-näytöllä.

Aseta viikonpäivä ja ajanjakso Moottori päällä (moottorin käynnistyksen) -ilmoituksille.

2-7-7. Ilmoitusasetukset

Ilmoitusasetukset-näyttö



Tietoja Ilmoitusasetukset-näytöstä

1	Ovien lukitus avattu	Aseta Tilailmoitukset (ovien lukitus auki) PÄÄLLE tai POIS PÄÄLTÄ.
2	Varoitusvilkut	Aseta tilailmoitukset (varoitusvilkut päällä) PÄÄLLE tai POIS PÄÄLTÄ.
3	Ajovalot	Aseta tilailmoitukset (ajovalot ovat päällä) PÄÄLLE tai POIS PÄÄLTÄ.
4	Moottori päällä ^{*1}	Aseta moottori päällä (moottorin käynnistys) -ilmoitukset PÄÄLLE tai POIS PÄÄLTÄ. Kun moottori päällä (moottorin käynnistys) -ilmoitukset kytketään päälle, moottori päällä -ilmoitusten viikonpäivien ja ajanjakson asetusnäyttö avautuu näkyville.
5	Varashälytys ^{*2 *4}	Aseta varashälytysilmoitukset PÄÄLLE tai POIS PÄÄLTÄ.
6	Geoaita ^{*3}	Aseta geoaita-/rajoitushälytykset. ⇒ 2-7-8 Geoaita-/rajoitushälytykset
7	Takaisinkutsu/ kampanja ^{*1 *2}	Aseta takaisinkutsu-/huoltokampanjailmoitukset PÄÄLLE tai POIS PÄÄLTÄ.
8	Huoltotarkastus ^{*1}	Aseta huoltoilmoitukset PÄÄLLE tai POIS PÄÄLTÄ.
9	Tallenna muutokset	Tallenna ilmoitusasetuksiin tehdyt muutokset.

*1: Niiden toissijaisten käyttäjien kohdalla, joita ensisijainen käyttäjä ei ole valtuuttanut, painike näkyy harmaana, eikä ilmoituksia voi kytkeä PÄÄLLE tai POIS PÄÄLTÄ.

*2: Toimintapainiketta ei näy toisijaiselle käyttäjälle, eikä ilmoituksia voi kytkeä PÄÄLLE tai POIS PÄÄLTÄ.



*3: Ne toissijaiset käyttäjät, joita ensisijainen käyttäjä ei ole valtuuttanut, eivät voi muuttaa asetuksia.

*4: "Varashälytys" ei näy Israelissa myydyissä autoissa.


2-7-8. Geoaita-/rajoitushälytykset

Geoaita-/rajoitushälytykset ovat hyödyllinen ominaisuus, kun haluat valvoa esim. sen perheenjäsenen ajoa, jonka kanssa jaat ajoneuvon.

Geoaitahälytysten tyypit

 <p>Alueelta poistuminen</p>	<p>Älypuhelimelle lähetetään ilmoitus, kun valvottu ajoneuvo poistuu määritetyltä alueelta määritetyn ajanjakson aikana.</p>
 <p>Alueelle saapuminen</p>	<p>Älypuhelimelle lähetetään ilmoitus, kun valvottu ajoneuvo saapuu määritellylle alueelle määritetyn ajanjakson aikana.</p>

Rajoitushälytys

 <p>Rajoitushälytys</p>	<p>Älypuhelimelle lähetetään ilmoitus, kun valvottu ajoneuvo on poissa määritellyltä alueelta määritetyn ajanjakson ajan.</p>
--	---

NOTE:

- Geoaita-/rajoitushälytyksiä voivat käyttää ensisijaiset käyttäjät ja näiden valtuuttamat toissijaiset käyttäjät.

Geoaita-/rajoitushälytys

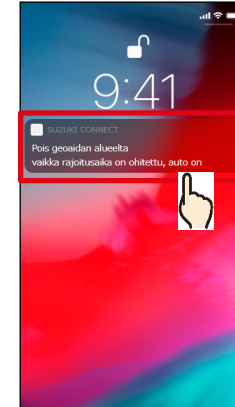
PR SE

Määritetyn käyttäjän älypuhelimelle lähetetään ilmoitus, kun valvottu ajoneuvo saapuu asetetulle geoaidan alueelle tai poistuu siltä, tai jos ajoneuvo on poissa rajoitetulta alueelta määritetyn ajan. Tämä on hyödyllistä esimerkiksi silloin, kun perheenjäsen on palaamassa kotiin.

Geoaitahälytys

- Asetetun käyttäjän älypuhelimelle lähetetään ilmoitus, jos ajoneuvo poistuu määritetyltä alueelta tai saapuu alueelle.
- *Voit myös asettaa geoaitahälytyksen vastaanottoajanjakson.

1



Voit tarkastaa ilmoituksen tiedot napauttamalla näytettyä ilmoitusta.

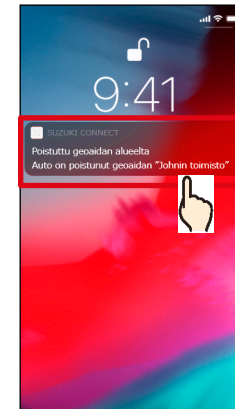
2



Rajoitushälytys

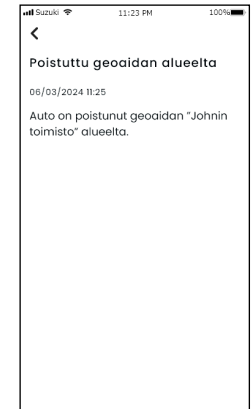
- Asetetun käyttäjän älypuhelimelle lähetetään ilmoitus, jos valvottu ajoneuvo on poissa rajoitushälytyksen alueelta määritetyn ajanjakson aikana.

1



Voit tarkastaa ilmoituksen tiedot napauttamalla näytettyä ilmoitusta.

2



Geoaita-/rajoitushälytys

PR

SE

Geoaita-/rajoitushälytyksen asetukset

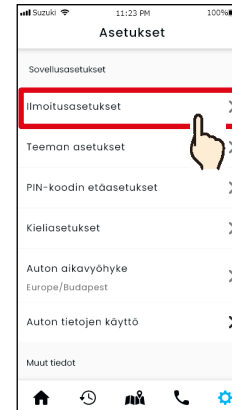
PR

SE

Ensisijaiset käyttäjät ja ne toissijaiset käyttäjät, joilla on oikeus käyttää geoaita-/rajoitushälytyksiä, voivat asettaa geoaita-/rajoitushälytysten alueen ja ajan.

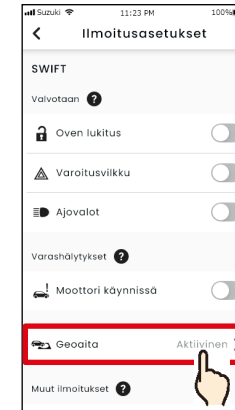
Geoaita-/rajoitushälytyksen asetukset

1



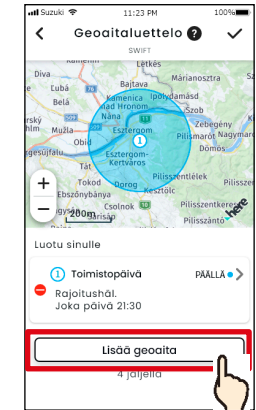
Napauta [Ilmoitusasetukset] Asetukset-näytöllä.

2



Napauta [Geoaita] Ilmoitusasetukset-näytöllä.

3



Napauta [Lisää geoaita] Geoaita-/rajoitushälytysten luettelo -näytöllä.

4



Näkyville avautuu geoaidan tyyppi ja rajoitushälytysten valinta -näyttö. Valitse asetettava geoaita-/rajoitushälytyksen tyyppi.

NOTE:

- Ilmoitus sisältää geoaita-/rajoitushälytyksen tyypin ja geoaidan nimen. Jos käytössäsi on useita ajoneuvoja, näkyvillä on mallin nimi ja rekisterikilven numero (jos rekisteröity).
- Tämä ilmoitus näytetään, vaikka et avaa SUZUKI CONNECT -sovellusta (palveluilmoitus)
- Vaikka palveluilmoitus katoaa, voit tarkastaa tämän sovelluksen aloitusnäytön kohdasta [📍].

NOTE:

- Ajoneuvoikohtaisten asetusten enimmäismäärä on viisi, joka sisältää geoaita- (poistumisalue, saapumisalue) ja rajoitushälytykset.
- SUZUKI CONNECT -tietosuojakäytännön URL-osoite
⇒ <https://wb01cs.sc.eur.connect.suzuki.com/portal/countryList?type=policy>

Geoaita-/rajoitushälytyksen asetukset

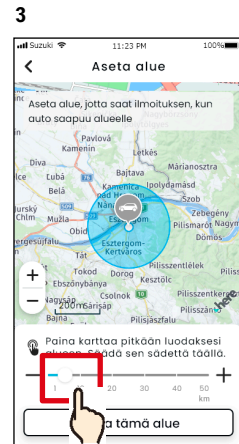
Geoaidan asetustoimenpide (saapumisalue/poistumisalue)



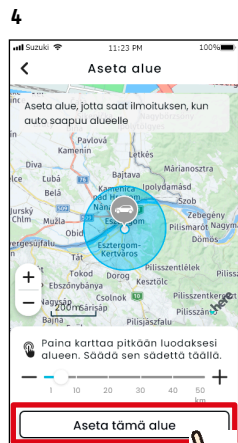
Napauta geoaidan tyyppi -kohdassa [Al. poist.] tai [Al. saap.] geoaidan tyyppi ja rajoitushälytyksen valinta -näytöllä.



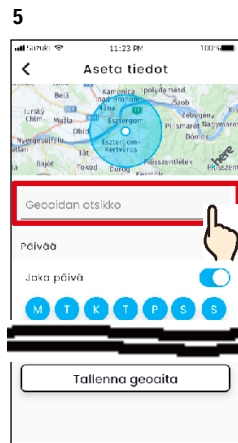
Paina pitkästi kartan kohtaa luodaksesi pyöreän kyseiseen kohtaan keskitetyn geoaita-alueen.



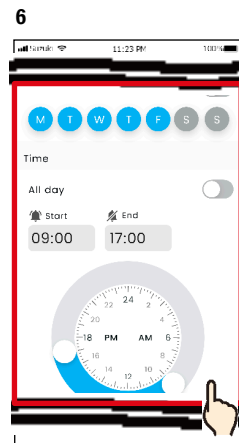
Voit muuttaa ympyrän kokoa liikuttamalla liukusäädintä oikealta vasemmalle.



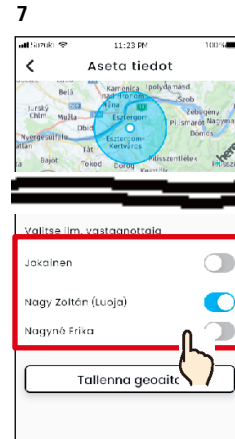
Vahvista asetettu alue napauttamalla [Aseta tämä alue].



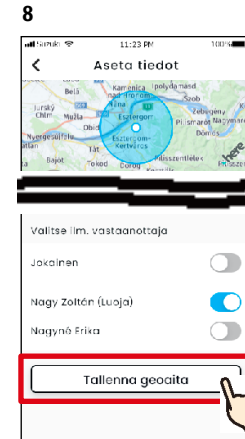
Kirjoita geoaitahälytyksen nimi. *Jos nimeä ei kirjoiteta, nimeksi asetetaan luontipäivämäärä.



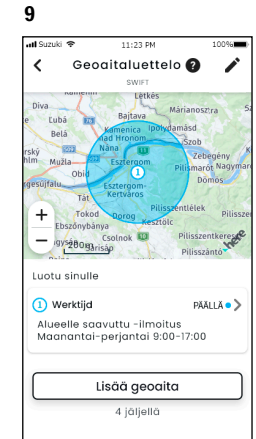
Aseta viikonpäivät ja ajanjakso, jolloin haluat valvoa ajoneuvoa.



Valitse käyttäjä, jolle geoaitahälytys lähetetään. Tässä näkyvät ensisijainen käyttäjä ja ne toissijaiset käyttäjät, jolle ensisijainen käyttäjä on antanut geoaitahälytyksen käyttöoikeuden.



Aseta geoaita napauttamalla [Tallenna geoaita].



Asetettu geoaita lisätään geoaita-/rajoitushälytysasetusten luetteloonäytölle.

NOTE:

- SUZUKI CONNECT -järjestelmä tunnistaa geoaita (poistumisalue) -määrittelyn avulla, onko ajoneuvo poistunut asetetulta alueelta asetettuna ajanjaksona, ja geoaita (saapumisalue) -asetuksen avulla, onko ajoneuvo saapunut asetetulle alueelle asetettuna ajanjaksona. Kun järjestelmä havaitsee ehtojen täyttymisen, määritetyn käyttäjän älypuheliin lähetetään tästä ilmoitus.

- SUZUKI CONNECT -tietosuojakäytännön URL-osoite
⇒ <https://wb01cs.sc.eur.connect.suzuki/portal/countryList?type=policy>

Geoaita-/rajoitushälytyksen asetukset

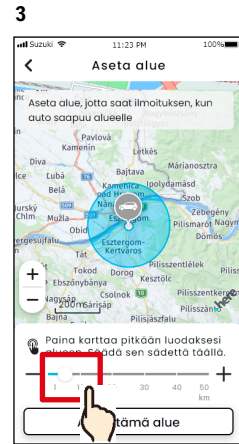
Rajoitushälytyksen asetustoimenpide



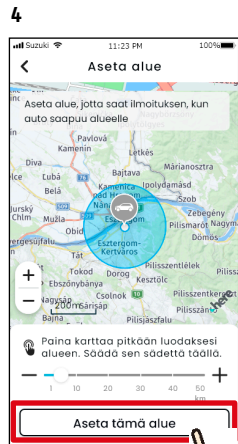
Napauta geoaidan tyyppi ja rajoitushälytys -valintanäytöllä [Rajoitushäl.].



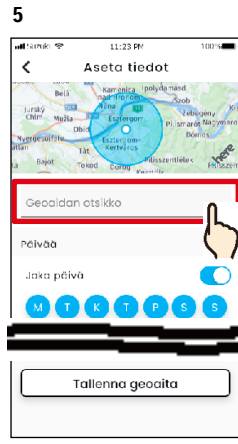
Paina pitkään kartan kohtaa luodaksesi alueen. Säädä sen sädettä täällä.



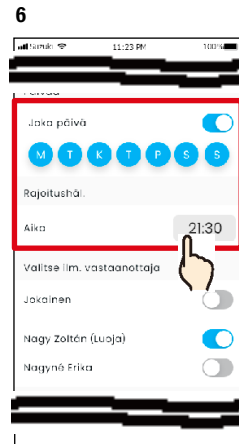
Voit muuttaa ympyrän kokoa liikuttamalla liukusäädintä oikealta vasemmalle.



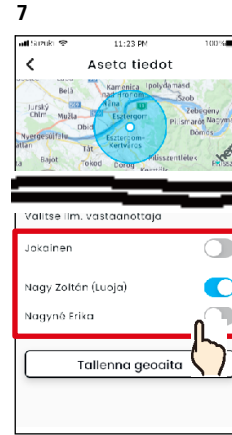
Vahvista asetettu alue napauttamalla [Aseta tämä alue].



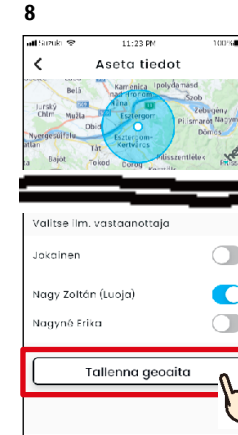
Kirjoita rajoitushälytyksen nimi. *Jos nimeä ei kirjoiteta, nimeksi asetetaan luontipäivämäärä.



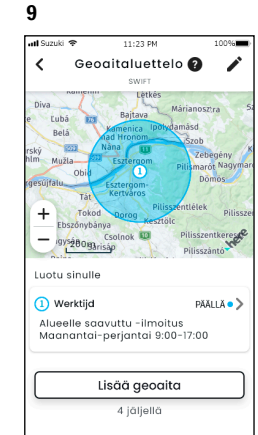
Aseta viikonpäivä ja aika, jolloin haluat vastaanottaa rajoitushälytyksen.



Valitse käyttäjä, jolle rajoitushälytys lähetetään. Tässä näkyvät ensisijainen käyttäjä ja ne toissijaiset käyttäjät, jolle ensisijainen käyttäjä on antanut rajoitushälytyksen käyttöoikeuden.



Aseta rajoitushälytys napauttamalla [Tallenna geoaita].



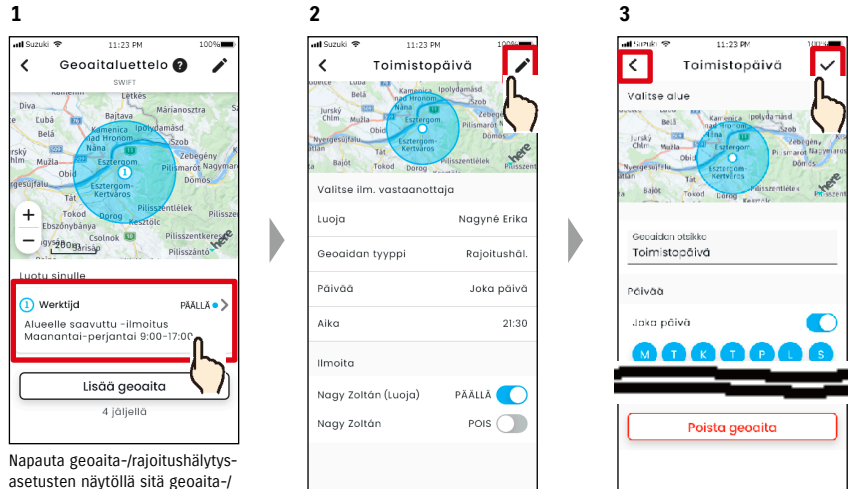
Asetettu rajoitushälytys lisätään geoaita-/rajoitushälytysasetusten luettelonäytölle.

NOTE:

- Rajoitushälytys ilmenee, kun SUZUKI CONNECT -järjestelmä havaitsee, että ajoneuvo ei ole asetetun alueen sisällä asetettuna aikana. Kun järjestelmä havaitsee ehtojen täyttymisen, määritetyn käyttäjän älypuhelimelle lähetetään tästä ilmoitus.
- SUZUKI CONNECT -tietosuojakäytännön URL-osoite
⇒ <https://wb01cs.sc.eur.connect.suzuki/portal/countryList?type=policy>

Geoaita-/rajoitushälytyksen asetukset

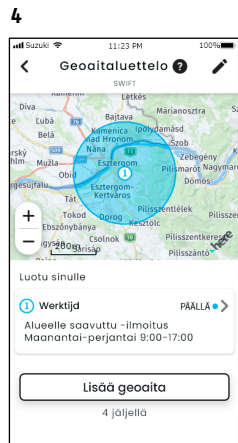
Geoaita-/rajoitushälytysasetusten muuttaminen



1 Napauta geoaita-/rajoitushälytysasetusten näytöllä sitä geoaita-/rajoitushälytystä, jota haluat muokata.

2 Kun geoaita-/rajoitushälytysasetukset-tietonäyttö avautuu näkyville, napauta [✎].

3 Kun geoaita-/rajoitushälytysasetukset-tietonäyttö avautuu näkyville, muuta haluamiasi asetuksia ja tallenna asetukset napauttamalla [✓].
*Voit hylätä kaikki muokatut sisällöt ja palata geoaita-/rajoitushälytysasetusten tietonäytölle napauttamalla vasemmassa yläkulmassa [◀].



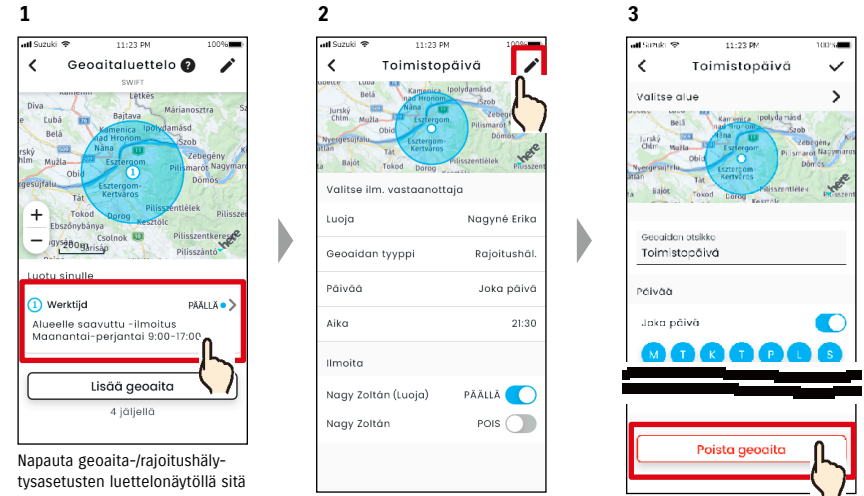
4 Asetettu geoaita-/rajoitushälytys lisätään geoaita-/rajoitushälytysasetusten luettelonäytölle.

NOTE:

- Vain asetuksen luonut käyttäjä voi muokata asetusta.
- Ne käyttäjät, joille ilmoitetaan geoaita-/rajoitushälytyksestä, voivat poistaa tai lisätä itsensä, vaikka he eivät olisi luoneet asetusta.
- SUZUKI CONNECT -tietosuojakäytännön URL-osoite
⇒ <https://wb01cs.sc.eu.connect.suzuki/portal/countryList?type=policy>

Geoaita-/rajoitushälytysasetusten poistaminen

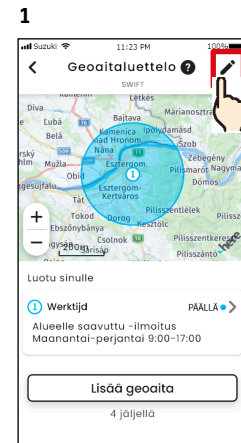
Geoaita-/rajoitushälytys voidaan poistaa kahdella tavalla.



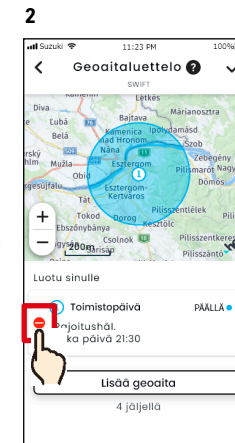
1 Napauta geoaita-/rajoitushälytysasetusten luettelonäytöllä sitä geoaita-/rajoitushälytystä, jonka haluat poistaa.

2 Kun geoaita-/rajoitushälytysasetukset-tietonäyttö avautuu näkyville, napauta [✎].

3 Kun näkyville avautuu muokkaa geoaita-/rajoitushälytyksen asetuksia -näyttö, napauta [Poista geoaita], kun haluat poistaa Geoaita-/rajoitushälytysasetuksen.



1 Napauta [✎] Geoaita-/rajoitushälytysasetukset-näytöllä.



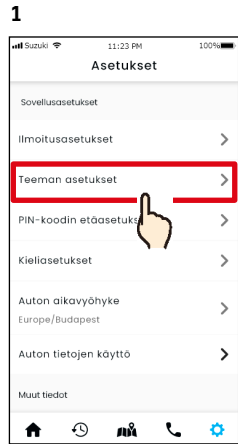
2 Poista geoaita-/rajoitushälytysasetus napauttamalla [⊖].

NOTE:

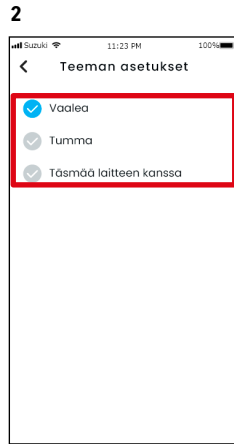
- Vain asetuksen luonut käyttäjä voi poistaa asetuksen.
- Jos toissijainen käyttäjä peruuttaa jäsenyytensä, myös geoaita-/rajoitushälytys peruutetaan.
- SUZUKI CONNECT -tietosuojakäytännön URL-osoite
⇒ <https://wb01cs.sc.eu.connect.suzuki/portal/countryList?type=policy>

2-7-9. Teeman asetukset

Voit valita SUZUKI CONNECT -sovelluksen ulkonäöksi vaalean tai tumman tilan.

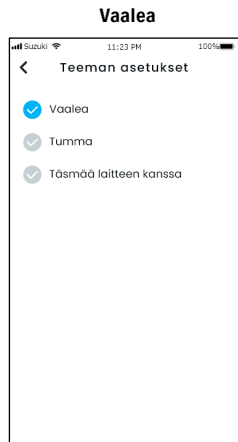


1
Napauta Asetukset-näytöllä [Teeman asetukset].

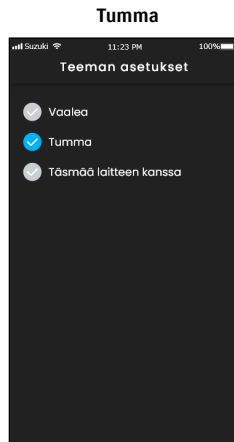


2
Näkyville avautuu Teeman asetukset -näyttö.

• Voit valita vaalea, tumma tai täsmää laitteen kanssa. Täsmää laitteen kanssa ei näy joillain Android-käyttöjärjestelmää käyttävillä laitteilla.



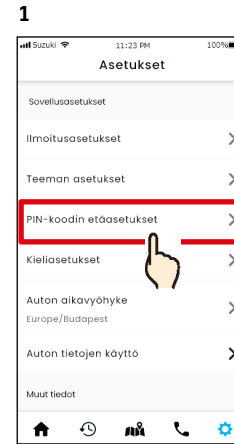
Vaalea



Tumma

2-7-10. PIN-etäkoodin asetukset

Voit asettaa/vaihtaa PIN-etäkoodin. PIN-etäkoodia käytetään henkilöllisyyden vahvistamiseen ja etätoimintoihin.



1
Napauta Asetukset-näytöllä [PIN-koodin etäasetukset].



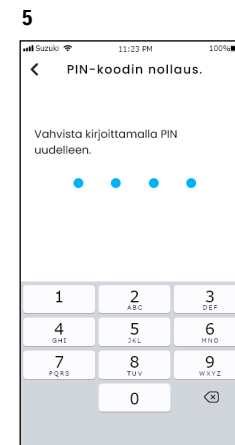
2
Kun PIN-etäkoodin asetusnäyttö avautuu, napauta [Vaihda PIN-koodi].



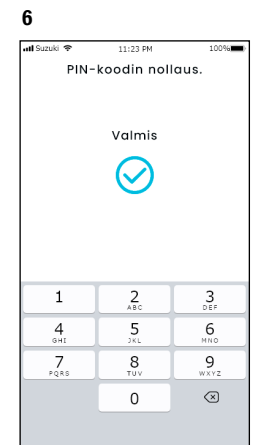
3
Kirjoita salasanasasi, jonka asetit jäsenenä.



4
Kirjoita uusi PIN-etäkoodisi.



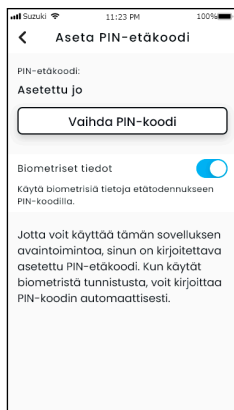
5
Vahvista kirjoittamalla se uudelleen.



6
PIN-etäkoodin nollaus on valmis.

2-7-10. PIN-etäkoodin asetukset

7

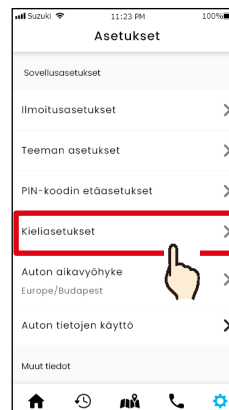


Sinut palautetaan automaattisesti PIN-etäkoodin nollausnäytölle.

2-7-11. Kieliasetukset

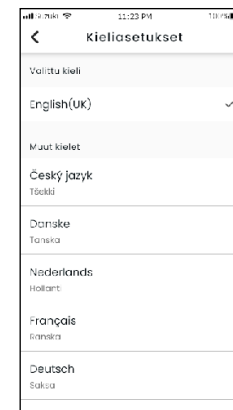
Voit asettaa SUZUKI CONNECT -sovelluksessa käytettävän kielen.

1



Napauta [Kieliasetukset] Asetukset-näytöllä.

2



Valitse ja aseta SUZUKI CONNECT -sovelluksessa käytettävä kieli.

SUZUKI CONNECT -sovelluksen tukemat kielet

SUZUKI CONNECT -sovellus tukee seuraavia kieliä.

- Čeština | tšekki
- Dansk | tanska
- Deutsch | saksa
- Ελληνικά | kreikka
- English | englanti
- Español | espanja
- Français | ranska
- Magyar | unkari
- Italiano | Italia
- Nederlands | hollanti
- Norsk | norja
- Polskie | puola
- Português | portugali
- Română | romanian
- Slovenský | slovakki
- Svenska | ruotsi
- suomi | suomi
- עברית | heprea

NOTE:

- SUZUKI CONNECT -tietosuojakäytännön URL-osoite
⇒ <https://wb01cs.sc.eur.connect.suzuki/portal/countryList?type=policy>

2-7-12. Aikavyöhykeasetukset

Tietoja paikallisesta ajasta (aikavyöhyke ja kesäaika)

< Tietoja aikavyöhykkeestä >

SUZUKI CONNECT -sovellusta voidaan käyttää useilla eri aikavyöhykkeillä. Jos esimerkiksi osoitteesi ja aikavyöhykkesi on muuttunut, vaihda aikavyöhykeasetus.

SUZUKI CONNECT -käyttää seuraavissa toiminnoissa rekisteröidyn maan/alueen aikavyöhykettä.

- Ajohistoria
- Moottori päällä -ilmoitukset
- Geoaita-/rajoitushälytykset

< Tietoja kesäajasta >

Jos valitsemasi maa/alue käyttää kesäaikaa, SUZUKI CONNECT -sovellus noudattaa tätä aikaa.

< Kuinka aikaa käsitellään, kun aikavyöhyke vaihdetaan >

Kun aikavyöhyke vaihdetaan, ajohistorian aika ja esim. geoidalle määritetty aika muutetaan, joten SUZUKI CONNECT -sovelluksessa ajohistorian aika ja esim. geoidalle ennen aikavyöhykkeen muutosta määritetty aika näytetään aikavyöhyke-symbolin kanssa.

Esimerkki ajohistoria-näytöstä

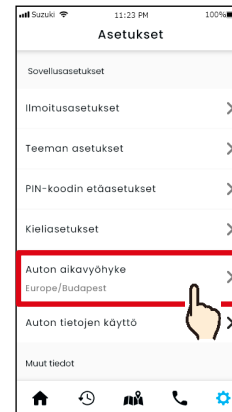


NOTE:

- Jos aikavyöhykettä muutetaan, geoaita- tai Moottori päällä -ilmoitukset eivät ehkä saavu tarkoitettuna aikana / ajanjaksona. Myös ajohistoriassa näytetty aika saattaa näkyä virheellisesti.
- SUZUKI CONNECT -sovelluksen aikavyöhyke asetetaan oletusarvoisesti SUZUKI CONNECT -sopimuksessa määritetyn maan perusteella.
- Vain ensisijaiset käyttäjät voivat asettaa aikavyöhykkeen.
- Toissijaiset käyttäjät eivät voi asettaa aikavyöhykettä, vaan heidän on käytettävä ensisijaisen käyttäjän määrittämää asetusta. Tämän vuoksi aikavyöhyke saattaa joskus poiketa ajoneuvon sijainnista.
- Jos käytät SUZUKI CONNECTia useiden ajoneuvojen kanssa, aikavyöhyke voidaan asettaa ajoneuvokohtaisesti.
- Jos kesäaika muuttuu normaaliajaksi tai normaaliaika muuttuu kesäajaksi, kun olet asettanut geoaita- tai rajoitushälytyksiä, ilmoitukset eivät ehkä saavu älypuhelimesi tai ne saattavat saapua kahteen kertaan tai myöhässä.

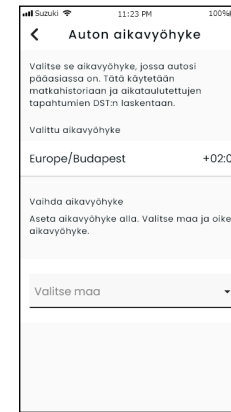
Aikavyöhykeasetukset

1



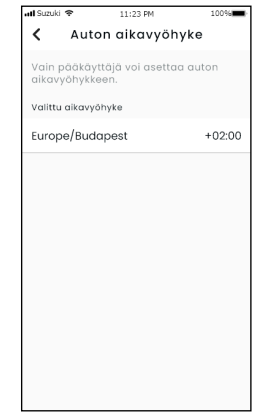
Näpauta [Auton aikavyöhyke] Asetukset-näytöllä.

2



Näkyville avautuu SUZUKI CONNECT -sovelluksessa aikavyöhykkeen asettamiseen käytettävä näyttö.

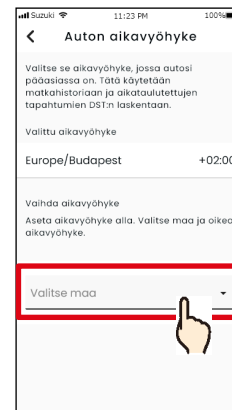
2



SUZUKI CONNECT -sovelluksessa käytettävä aikavyöhyke näkyy valitsemalla.

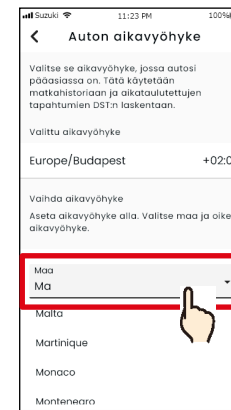
Aikavyöhykkeen vaihto

1



Voit vaihtaa SUZUKI CONNECT -sovelluksessa käytettävän aikavyöhykkeen napauttamalla [Vaihtse maa].

2



Vaihtse SUZUKI CONNECT -sovelluksessa käytettävä aikavyöhyke. Voit myös etsiä tekstiä.

3



Valinnan jälkeen SUZUKI CONNECT -sovelluksessa käytetty aikavyöhyke vaihdetaan.

2-7-13. Ajoneuvon tietojen käyttö

Ajoneuvon sijaintitietojen käyttö

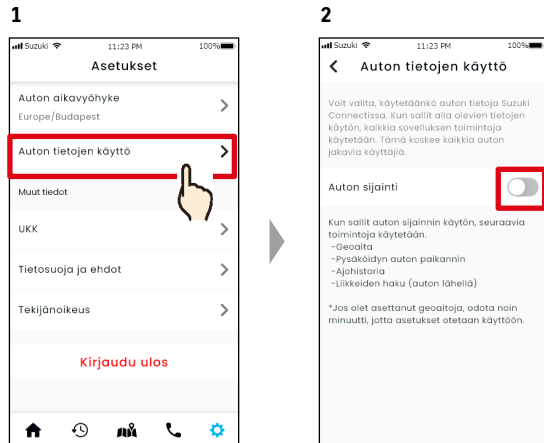
Ensisijainen käyttäjä voi estää SUZUKI CONNECT -sovelluksessa ajoneuvon sijaintitietojen käytön.

Jos et salli sijaintitietojen käyttöä, seuraavien toimintojen käyttö estyy osittain tai kokonaan.

- Pysäköidyn ajoneuvon paikannus / jaetun ajoneuvon paikannus
- Ajohistoria
- Geoaita-/rajoitushälytykset
- Liikkeiden haku

Ensisijaisen käyttäjän valintaa käytetään kaikille ajoneuvon jakaville käyttäjille.

Ajoneuvon sijaintitietojen käyttöoikeuksien muuttaminen PR



1
Napauta [Auton tietojen käyttö] Asetukset-näytöllä.

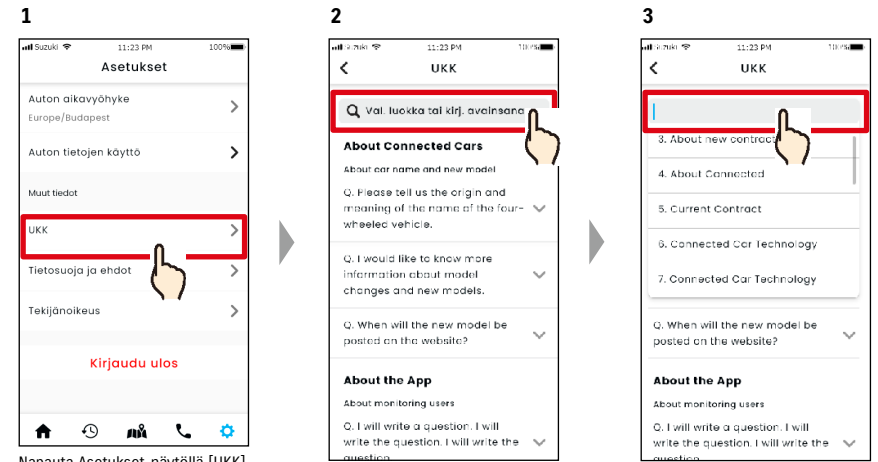
2
Muuta ajoneuvon sijaintitietojen käyttöoikeuksia.

NOTE:

- Vain ensisijainen käyttäjä voi muuttaa ajoneuvon sijaintitietojen asetuksia.
- Jos käytät SUZUKI CONNECTia useiden ajoneuvojen kanssa, voit muuttaa asetuksia.
- Kun asetukset on muutettu, niiden käyttöönotto saattaa kestää muutamia minutteja. Kun toiminto muutetaan, asetukset on valmis.
- Tarkasta ajoneuvon sijainti- ja Jaa ajoneuvon sijainti -toiminto käyttäjä ajoneuvon sijaintitietoja näyttääkseen ajoneuvon pysäköintipaikan kartalla.
- Ajohistoria-toiminto käyttää ajoneuvon sijaintitietoja ajon aloitus- ja lopetuspaikan kartalla.
- Geoaita-/rajoitushälytys käyttää ajoneuvon sijaintitietoja havaitkseen, milloin ajoneuvo saapuu asetetulle alueelle, poistuu alueelta tai ei ole alueella. Nämä toiminnot perustuvat päätöksensä ajoneuvon sijaintitietoihin, mutta eivät seuraa ajoneuvon sijaintia.
- Liikkeiden hakutoiminto käyttää ajoneuvon sijaintia lähellä olevien SUZUKI-liikkeiden etsimiseen.
- SUZUKI CONNECT -tietosuojakäytännön URL-osoite
⇒ <https://wb01cs.cs.eur.connect.suzuki/portal/countryList?type=policy>

2-7-14. Usein kysytyt kysymykset

Voit tarkastella usein kysytyjä SUZUKI CONNECT -sovellukseen liittyviä kysymyksiä.



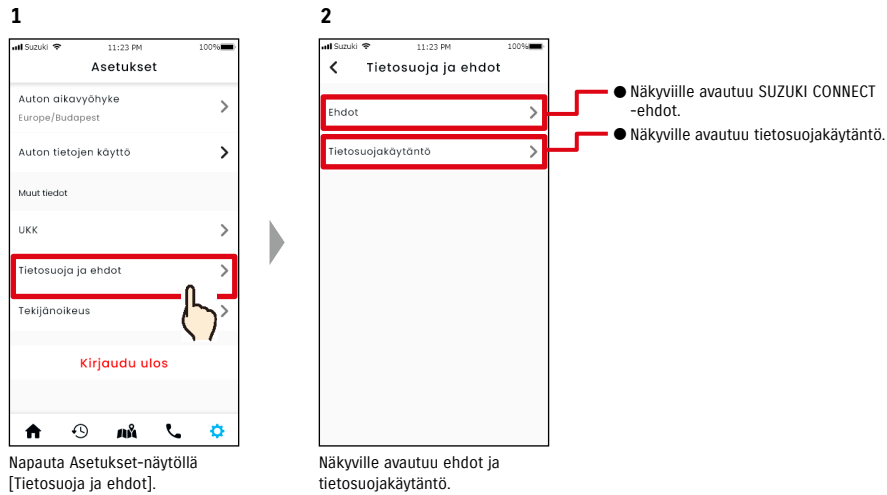
1
Napauta Asetukset-näytöllä [UKK].

2
Näkyville avautuu luettelo usein kysytyistä kysymyksistä. Vastaus avautuu näkyville, kun valitset kysymyksen, johon haluat vastauksen.

3
Napauta Haku-painiketta, kun haluat etsiä tekstiä usein kysytyistä kysymyksistä ja suodattaa kysymykset tyyppiin mukaan.

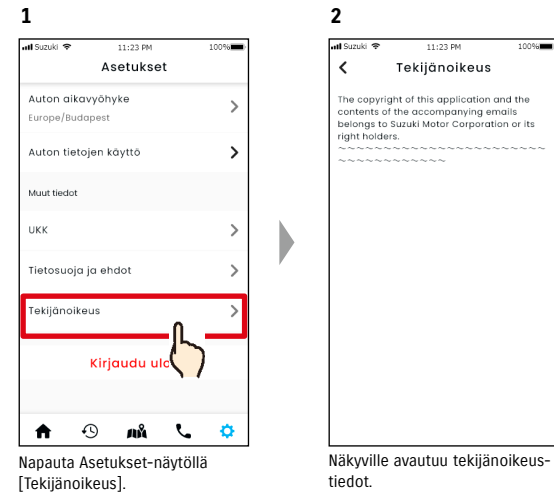
2-7-15. Ehdot / tietosuojakäytäntö

Voit tarkastella ehtoja ja tietosuojakäytäntöä. Sinun on hyväksyttävä nämä ennen SUZUKI CONNECTin käyttöä.



2-7-16. Tekijänoikeus

Voit tarkastaa tekijänoikeuden.

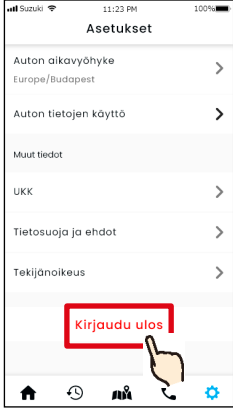


NOTE: ● Saattaa poiketa sovelluksessa todellisuudessa näytettävistä tiedoista.

2-7-17. Uloskirjautuminen


Kirjaudu ulos SUZUKI CONNECT -sovelluksesta.

1




Näpauta Asetukset-näyttöllä [Kirjaudu ulos].

2



Näkyville avautuu vahvistusikkuna. Näpauta [Kirjaudu ulos] uudelleen.

3



Sinut kirjataan ulos SUZUKI CONNECT -sovelluksesta ja palautetaan kirjautumisnäyttölle.

NOTE: ● Sinun on kirjauduttava sisään uudelleen, jotta voit käyttää sovellusta.

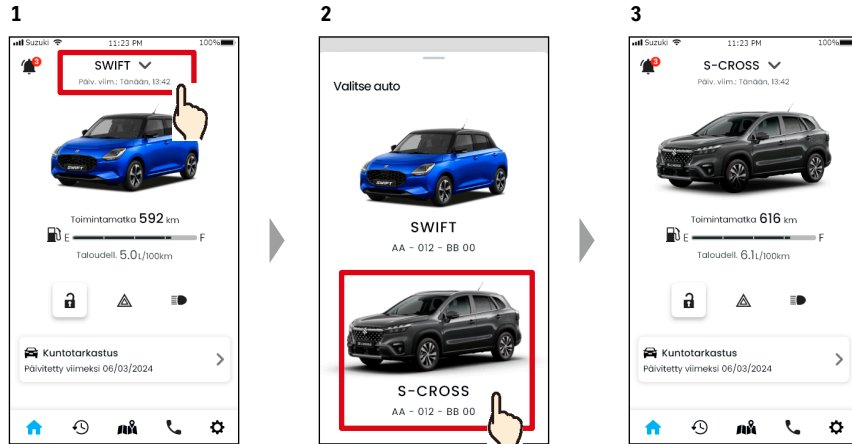
3

Kappale 3 SUZUKI CONNECT -sovelluksen käyttö (muut)

3-1. Kun käytössä on useita ajoneuvoja

3-1-1. Ajoneuvojen vaihto

Jos käytät SUZUKI CONNECTia kahden tai useamman ajoneuvon kanssa, voit vaihtaa näytetyn ajoneuvon aloitusnäytöllä.



1
Napauta aloitusnäytöllä mallin nimeä.

2
Kun käyttämäsi ajoneuvot näytetään, valitse se ajoneuvo, jonka haluat näyttää aloitusnäytöllä. Rekisterikilven numero on näkyvillä, jos tämä on rekisteröity.

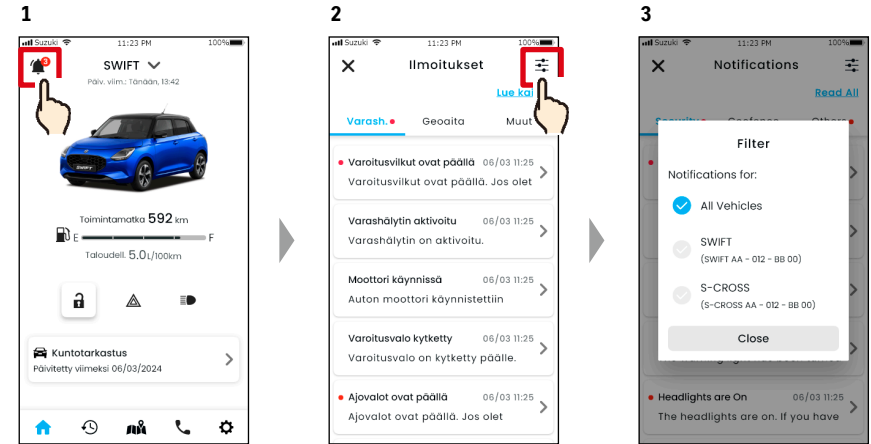
3
Aloitusnäytölle vaihtuu valittu ajoneuvo.

NOTE:

- Et voi lisätä uutta ajoneuvoa SUZUKI CONNECT -sovelluksen avulla (palvelun käytön aloitus tai rekisteröityminen toissijaisena käyttäjänä). Tämä on tehtävä jäsenen verkkosivustolta.
- Jos haluat poistaa ajoneuvon, toimi seuraavasti:
Sopimusajoneuvon peruutus ⇒ 4-1-1. Sopimuksen peruuttaminen.
Toissijaisen käyttäjän kutsun hylkääminen ⇒ 2-7-3. Ajoneuvon tiedot
- Jos käytössäsi on useita ajoneuvoja, voit käyttää alla olevia toimintoja valitsemastasi neuvosta riippumatta.
 - Ilmoitukset: Samalla käyttäjätunnuksella rekisteröityjen ajoneuvojen ilmoitukset lähetetään älypuhelimellesi.
 - Ilmoitusluettelo: Voit tarkastaa kaikkien ajoneuvojen ilmoitukset Ilmoitukset-näytöltä. Voit myös suodattaa näytölle yksittäisen ajoneuvon. ⇒ 3-1-2. Ilmoitukset
 - Asetukset: Valitse ajoneuvo, kun käytät asetuksia. ⇒ 3-1-3. Asetukset

3-1-2. Ilmoitukset

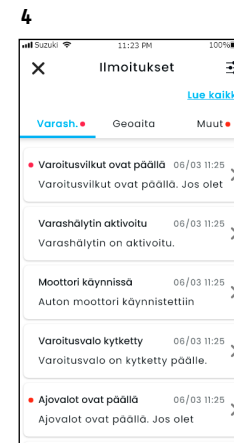
Ilmoitukset-näytöllä voit valita sen ajoneuvon, jonka ilmoitukset näytetään.



1
Napauta Aloitusnäytöllä [🔔]

2
Kun Ilmoitukset-näyttö on näkyvillä, napauta [☰].

3
Valitse se ajoneuvo, jonka ilmoitukset haluat nähdä. Kaikkien ajoneuvojen ilmoitukset näytetään ennen asetusta.



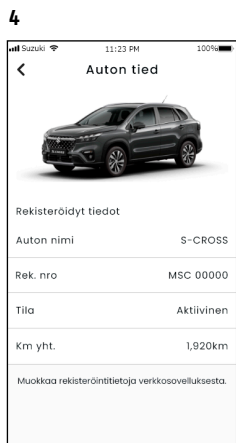
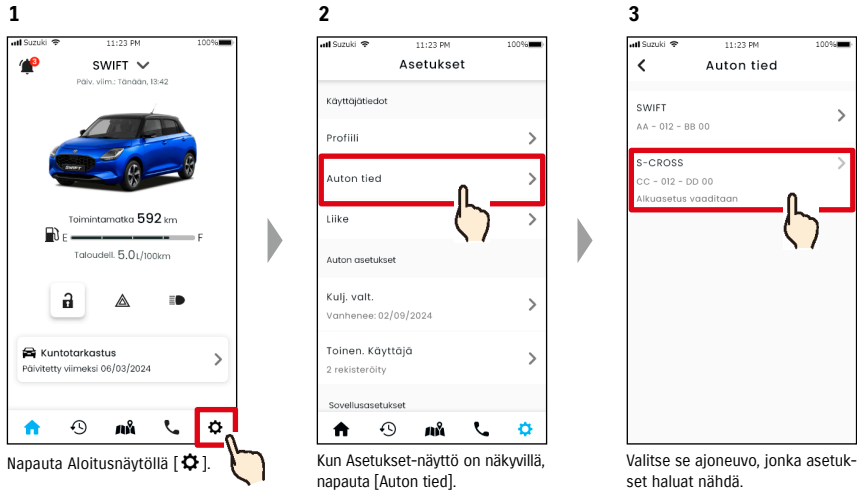
4
Näkyville avautuu luettelo valitun ajoneuvon ilmoituksista.
⇒ 2-2. Ilmoitukset

NOTE:

- Jos käytössäsi on useita ajoneuvoja, Ilmoituksen tiedot -näytöllä näytetään ajoneuvon nimi ja rekisterikilven numero, jotta voit helpommin selvittää, minkä ajoneuvon ilmoituksesta on kysymys.

3-1-3. Asetukset

Voit valita ja asettaa Asetukset-näytöllä kohteita, jotka voidaan asettaa/valita jokaisen ajoneuvon osalta.

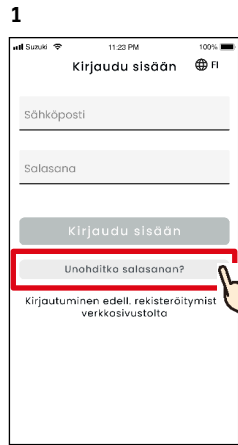


Näkyville avautuu valitun ajoneuvon asetukset.
⇒ 2-7. Asetukset

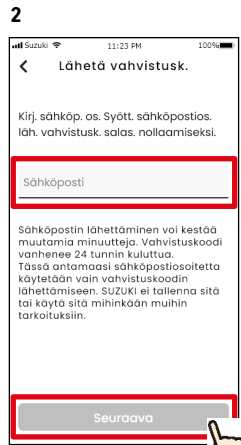
- NOTE:**
- Jos käytössäsi on useita ajoneuvoja, ajoneuvon valintanäyttö näytetään seuraavien asetusten osalta.
 - Ajoneuvon tiedot
 - Omat liikkeet
 - Kuljettajan todennus
 - Toissijaisen käyttäjän asetukset
 - Ilmoitusasetukset
 - Ajoneuvon aikavyöhyke
 - Ajoneuvon tietojen käyttö
 - Tietosuojakäytäntö
 - Ehdot

3-2-1. Jos unohdit salasanasasi

Voit palauttaa salasanasasi alla olevien ohjeiden avulla.



Napauta kirjautumisnäytöllä [Unohditko salasanasian?].



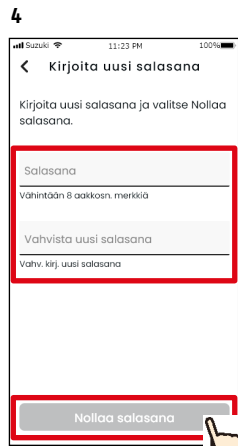
Kirjoita sähköpostiosoitteesi Sähköpostiosoite-kenttään ja napauta [Seuraava].



Kirjoita vahvistuskoodi, jonka sait sähköpostitse.

Jos et ole saanut vahvistuskoodia sisältävää sähköpostiviestiä.

- 1 Napauta ja kirjoita sähköpostiosoite uudelleen.
- 2 Napauta, jotta vahvistuskoodi lähetetään uudelleen.



Kirjoita uusi salasana ja napauta [Nollaa salasana]. Näkyville avautuu virhe, jos käytät ei-sallittuja merkkejä.



Salasanan nollaus on valmis.

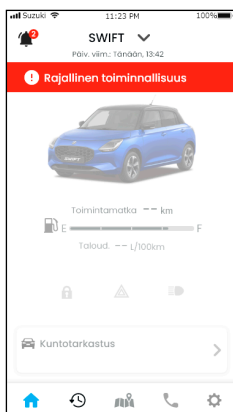
NOTE:

- Tietoja salasanan säännöistä
 - Salasana ei voi olla sama sana kuin edellisellä kerralla.
 - Salasanan tulee sisältää vähintään kahdeksan aakkosnumeerista merkkiä, vähintään yksi numero ja yksi kirjain. (voit käyttää myös joitakin symboleja, kuten ! " # \$ % & ' () * , - . / : ; < > ? @ [] ^ _ ` { | } ~)
- SUZUKI CONNECT -tietosuojakäytännön URL-osoite
⇒ <https://wb01cs.sc.eur.connect.suzuki/portal/countryList?type=policy>

3-3-1. Sovelluksen käyttö huollon aikana

SUZUKI CONNECTin käyttö voi keskeytyä väliaikaisesti, jos ajoneuvo on korjaamolla huollossa. Keskeytyksen aikana toiminnot, kuten etäkäyttö ja ilmoitukset, eivät ole käytettävissä. Kun huolto on valmis, palvelun käyttö palautuu automaattisesti.

Sovelluksen näytön käyttö on rajoitettu.



- Näyttö huollon aikana ja ne toiminnot, jotka eivät ole käytettävissä
 - Aloitusnäyttö ⇒ 2-1. Aloitusnäyttö
Koko näyttö näkyy harmaana, ja niitä toimintoja ei voi napauttaa, jotka eivät ole käytettävissä huollon aikana.
* Toimintamatka ja keskimääräinen polttoaineen kulutus eivät ole näkyvissä.
* Jäljellä oleva polttoaineen määrä on sama kuin ennen huoltoa.
 - Ilmoitukset, joita ei vastaanoteta
 - Varoitusvaloilmoitus ⇒ 2-2-2. Varoitusvaloilmoitus
 - Tilailmoitukset ⇒ 2-2-3. Tilailmoitukset
 - Varashälytykset (varashälytysilmoitukset, moottori päällä (moottorin käynnistys) -ilmoitukset) ⇒ 2-2-5. Varashälytykset
 - Etäkäyttö
Ovien lukitus/lukituksen avaus etäyhteyden avulla ⇒ 2-2-3. Tilailmoitukset
 - Kuntotarkastus ⇒ 2-3. Kuntotarkastus
 - Tuki ⇒ 2-4. Tuki
 - Pysäköidyn ajoneuvon paikannin ⇒ 2-6. Pysäköidyn ajoneuvon paikannin
 - Asetukset ⇒ 2-7. Asetukset
- Sovellustoiminnot, joita voidaan käyttää huollon aikana
 - Ajohistorian tarkastus ⇒ 2-5. Ajohistoria
 - Ilmoitusten tarkastus ⇒ 2-2. Ilmoitukset
 - Vastaanotettavat ilmoitukset
 - Takaisinkutsu-/huoltokampanjailmoitus ⇒ 2-2-6. Takaisinkutsu-/huoltokampanjailmoitus
 - Huoltoilmoitukset ⇒ 2-2-7. Huoltoilmoitukset
 - Ajoneuvojen vaihto (useita ajoneuvoja) ⇒ 3-1-1. Ajoneuvojen vaihtaminen

3-4-1. Android-laitteen käyttäjät

Ilmoitusten käyttöoikeudet-, sijaintitietojen käyttöoikeudet- ja virransäästötilan peruutus -asetuksia ei voi muuttaa SUZUKI CONNECT -sovelluksessa. Nämä on muutettava älypuhelimien asetuksissa. Tämä osio kuvaa toimenpiteen Google Pixel 5 -älypuhelimelle (Android-versio 11).

Ilmoitusten sallimistoimenpide

Kun sallit ilmoitukset, myös älypuhelimesi palveluilmotukset ovat käytettävissä.

1. Napauta älypuhelimessasi [Asetukset-sovellus] > [Sovellukset ja ilmoitukset] > [Sovelluksen tiedot].
2. Vieritä ja napauta [SUZUKI CONNECT].
3. Kytke päälle [Kaikki SUZUKI CONNECT -ilmoitukset].

Sijaintitietojen sallimistoimenpide

Jos sallit sijaintitietojen käytön, voit näyttää sijaintitiedot ja laskea etäisyyden Tarkasta ajoneuvon viimeisin pysäköintipaikka- ja Geoaidan hälytysasetukset -toiminnolla.

1. Napauta älypuhelimessasi [Asetukset-sovellus] > [Sijainti].
2. Varmista, että [Käytä sijaintia] on PÄÄLLÄ.
3. Napauta [Sovelluksen sijaintitietojen käyttöoikeus] > [SUZUKI CONNECT].
4. Napauta [Salli vain sovellusta käytettäessä].

Virransäästötilan peruustoimenpide

Vaikka noudatat Ilmoitusten sallimistoimenpidettä tai Sijaintitietojen sallimistoimenpidettä, et ehkä saa ilmoitusta tai et ehkä pysty käyttämään sijaintitietoja. Näissä tapauksissa virransäästötila saattaa olla PÄÄLLÄ, joten sinun on kytkettävä virransäästötila POIS PÄÄLTÄ.

1. Napauta älypuhelimessasi [Asetukset-sovellus] > [Akku].
2. Napauta [Akun varauksen säästö].
3. Napauta [Kytke pois päältä].

NOTE:

- Asetustoimenpide saattaa poiketa älypuhelimestasi riippuen. Tarkasta tiedot käyttämäsi älypuhelimien käyttöoppaasta.
- SUZUKI CONNECT -tietosuojakäytännön URL-osoite
⇒ <https://wb01cs.cs.eur.connect.suzuki/portal/countryList?type=policy>

3-4-2. iOS-laitteen käyttäjät

Ilmoitusten käyttöoikeus-, sijainnin käyttöoikeus- ja biometrinen todennus (Face ID / Touch ID) -asetuksia ei voi muuttaa SUZUKI CONNECT -sovelluksessa. Nämä on muutettava älypuhelimien asetuksissa. Tämä osio kuvaa toimenpiteen iOS-version 15.1.1 älypuhelimella.

Ilmoitusten sallimistoimenpide

Kun sallit ilmoitukset, myös älypuhelimesi palveluilmotukset ovat käytettävissä.

1. Napauta älypuhelimessasi [Asetukset-sovellus] > [Ilmoitukset].
2. Vieritä alas ja napauta [SUZUKI CONNECT].
3. Aseta [Salli ilmoitukset] päälle.

Sijaintitietojen sallimistoimenpide

Jos sallit sijaintitietojen käytön, voit näyttää sijaintitiedot ja laskea etäisyyden Tarkasta ajoneuvon viimeisin pysäköintipaikka- ja Geoaidan hälytysasetukset -toiminnolla.

1. Napauta älypuhelimessasi [Asetukset-sovellus]> [Sijaintipalvelut].
2. Varmista, että [Sijaintipalvelut]-asetus on PÄÄLLÄ.
3. Vieritä alas ja napauta [SUZUKI CONNECT].
4. Napauta [Sovellusta käytettäessä].

Biometrisen todennuksen käyttöoikeus (Face ID / Touch ID)

Biometrisen todennuksen käyttö helpottaa etäkäyttöä.

1. Napauta älypuhelimessasi [Sovelluksen asetukset] > [Face ID ja tunnuskoodi] tai [Touch ID ja tunnuskoodi], ja jos näkyville avautuu tunnuskoodin syöttönäyttö, kirjoita koodi.
2. Napauta [Muut sovellukset].
3. Aseta [SUZUKI CONNECT] päälle.

NOTE:

- Jotta voit käyttää biometristä todennusta (Face ID / Touch ID), sinun on otettava tunnuskoodi käyttöön. Tunnuskoodisi koostuu syöttämästäsi aakkosnumeerisista merkeistä, ja jonka avulla parannat iOS-laitteesi tietoturvaa lukituksen avauksen yhteydessä. Voit asettaa tunnuskoodin päälle alla olevien ohjeiden avulla.
 1. Napauta älypuhelimessasi [Sovelluksen asetukset] > [Face ID ja tunnuskoodi] tai [Touch ID ja tunnuskoodi].
 2. Vieritä alas ja napauta [Aseta tunnuskoodi päälle].
 3. Kirjoita uusi tunnuskoodi.
- SUZUKI CONNECT -tietosuojakäytännön URL-osoite
⇒ <https://wb01cs.cs.eur.connect.suzuki/portal/countryList?type=policy>

4

Kappale 4 Sopimuksen peruutus / tilin poisto

4-1-1. Sopimuksen peruuttaminen

Muista peruuttaa SUZUKI CONNECT -sopimus seuraavissa tilanteissa.

- Jos haluat lopettaa SUZUKI CONNECTin käytön.
- Jos myyt/siirät ajoneuvon toiselle henkilölle.

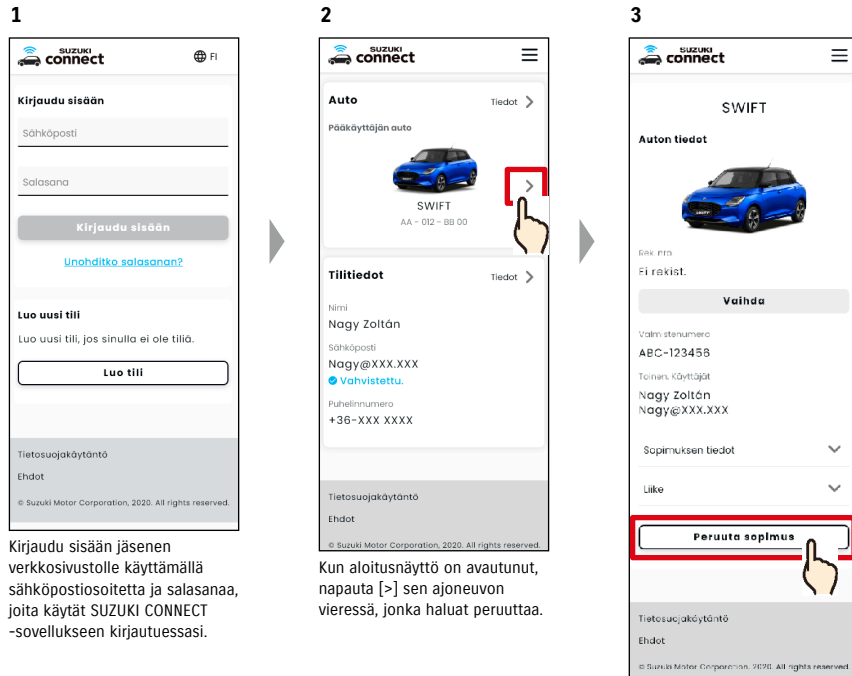
Vaikka peruutat SUZUKI CONNECT -sopimuksen, henkilötietojasi ei poisteta. Jotta voit poistaa henkilötietosi, sinun on myös poistettava tilisi.

SUZUKI CONNECT -sopimuksen peruutustoimenpide

SUZUKI CONNECT -sopimus voidaan peruuttaa SUZUKI CONNECT -jäsenen verkkosivustolla (<https://wb01cs.sc.eur.connect.suzuki/portal/userlogin>).



Jäsenen verkkosivusto



CAUTION

- Jos peruutat SUZUKI CONNECT -palvelun, kaikki yhdistetyt palvelut lakkaavat toimimasta, kun peruutus hyväksytään. Voit kirjautua sisään jäsenen verkkosivustolle käyttäjätunnuksellasi (sähköpostiosoite) ja salasanaasi, jos tiliäsi ei ole poistettu käytöstä.
- Jos ajoneuvon sytytysvirtaa / moottoria ei ole kytketty päälle yli yhdeksän päivän aikana, aseta sytytysvirta / moottori päälle ja [Peruuta sopimus].

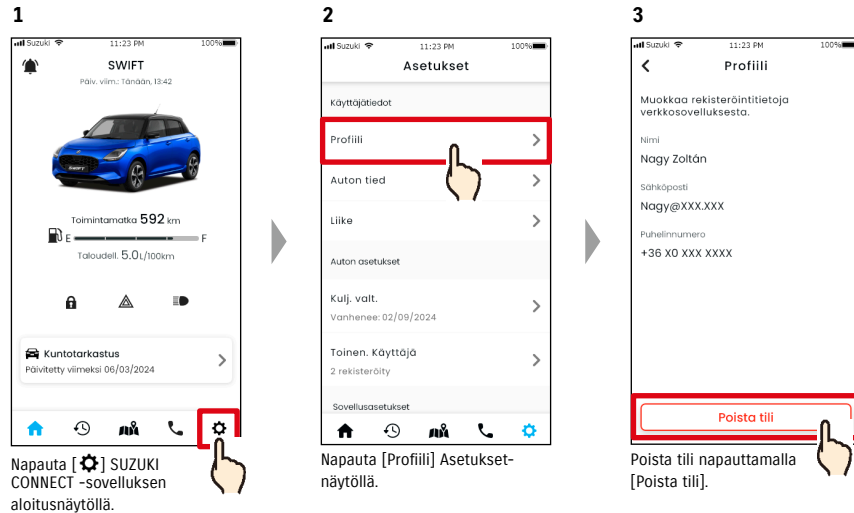
NOTE:

- Voit peruuttaa SUZUKI CONNECT -sopimuksen milloin tahansa.
- Katso jäsenyyden kuvaus napsauttamalla tässä.
⇒ 1-2-3. Ensisijainen käyttäjä ja toissijainen käyttäjä
- Vaikka olet peruuttanut SUZUKI CONNECT -sopimuksen, voit käyttää palvelua uudelleen luomalla toisen sopimuksen. Voit luoda sopimuksen ottamalla yhteyttä SUZUKI-liikkeeseen.

4-2-1. Tilin poistaminen

Tilin poistamistoimenpide (SUZUKI CONNECT -sovelluksesta)

SUZUKI CONNECT -sopimus voidaan poistaa sovelluksesta.



NOTE:

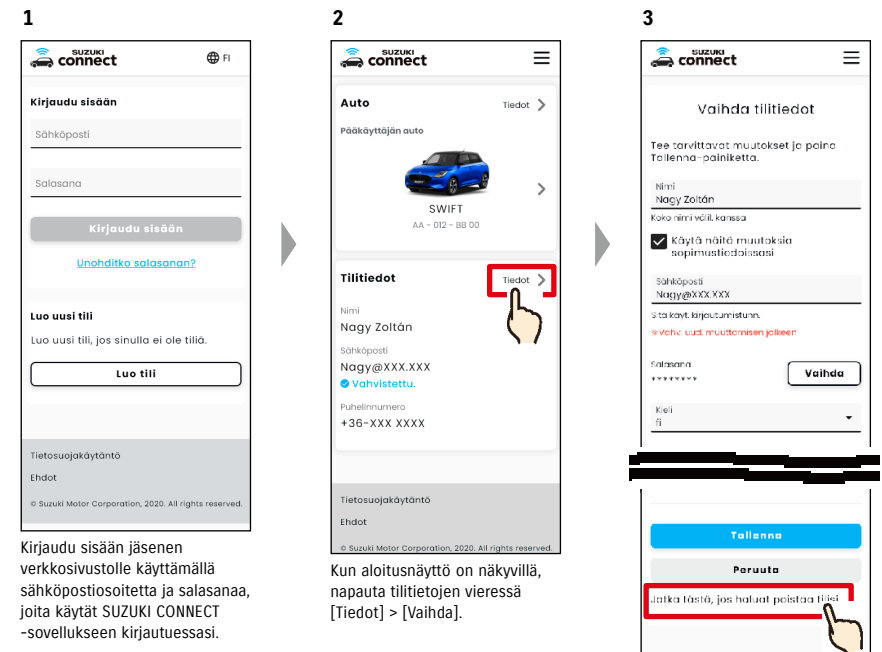
- Jos poistat tilisi SUZUKI CONNECT -sovelluksen kautta, sopimuksesi peruutetaan samalla hetkellä.
- Tilin poisto saattaa kestää jonkin aikaa. Kun tili on poistettu, et pysty enää kirjautumaan sisään SUZUKI CONNECT -sovellukseen.
- SUZUKI CONNECTiin rekisteröidyt asiakastiedot sisältävät asiakkaan henkilötietoja, kuten nimen ja sähköpostiosoitteen. Näiden käytön lopettamista kutsutaan tilin poistamiseksi. Napsauta tässä, kun haluat nähdä tilin kuvauksen.
⇒ 1-2-3. Ensisijainen käyttäjä ja toissijainen käyttäjä
- Kun tili on poistettu, rekisteröityjä tietoja ei voi palauttaa.
- Et voi poistaa tiliäsi seuraavissa tapauksissa.
- Toissijainen käyttäjä on kutsuttu käyttämään ajoneuvoa.

Tilin poistamistoimenpide (SUZUKI CONNECT -jäsenen verkkosivusto)

SUZUKI CONNECT -sopimus voidaan poistaa jäsenen verkkosivustolla (<https://wb01cs.sc.eur.connect.suzuki/portal/userlogin>).



Jäsenen verkkosivusto



NOTE:

- Jos poistat tilisi, et voi kirjautua sisään SUZUKI CONNECT -jäsenen verkkosivustolle eikä pysty lisäämään ajoneuvoja tai tarkastelemaan aiempia sopimuksia.
- Jos poistat tilisi, et pysty rekisteröimään uutta ajoneuvoa tai sopimusta toissijaisena käyttäjänä nykyisellä tililläsi (sinun on rekisteröitävä uusi tili).
- Jos vain peruutat SUZUKI CONNECTin eikä poista tiliäsi, voit tarkastella aiemman ajoneuvon sopimusta ja aiempia käyttötietoja jäsenen verkkosivustolla.
- Et voi poistaa tiliäsi seuraavissa tapauksissa.
- SUZUKI CONNECT -sopimusta ei ole peruutettu.

5

Kappale 5 Lisenssitiedot

5-1-1. Lisenssitiedot

Ajoneuvon asennettu sisäinen tiedonsiirtolaite käyttää avoimen lähdekoodin ohjelmistoa. Avoimen lähdekoodin lisenssitiedot ja/tai lähdekoodi on noudettavissa seuraavan URL-osoitteen kautta.

<https://www.denso-ten.com/support/source/oem/sg1/>

5-1-2. Tavaramerkit

- Apple, Apple-logo ja iPhone ovat Apple Inc.:n Yhdysvalloissa ja muissa maissa rekisteröimiä tavaramerkkejä.
- App Store on Apple Inc.:n palvelumerkki.
- iOS on Apple Inc.:n käyttöjärjestelmän nimi. IOS on Cisco Systems, Inc.:n Yhdysvalloissa ja muissa maissa rekisteröimä tavaramerkki tai tavaramerkki ja sitä käytetään lisenssillä.
- Google, Google Play, Google Play -logo ja Android ovat Google LLC:n tavaramerkkejä.
- Bluetooth® on Bluetooth SIG, Inc.:n rekisteröimä tavaramerkki Yhdysvalloissa.
- QR Code® on DENSO WAVE Incorporated -yhtiön rekisteröimä tavaramerkki.
- Tässä käyttöoppaassa mainitut yritysnimet, tuotenimet ja järjestelmien nimet ovat vastaavien yritysten tavaramerkkejä tai rekisteröityjä tavaramerkkejä.

6

Kappale 6 Hakemisto

Avainsana	Kappale	Sivu
Tili		
Jos haluat luoda tilin	1-2-2. Sopimukseen liittyvä toimenpide	13-14
Jos haluat poistaa tilin	4-2-1. Tilin poistaminen	114-115

Sisäänkirjautuminen		
Jos haluat kirjautua sisään	1-5-1. Kirjautumisnäytön kuvaus	28
Jos unohdat salasanasasi (luo uusi salasana)	3-2-1. Jos unohdit salasanasasi.	104

Ajoneuvon tila		
Jos haluat tarkastaa toimintamatkan, jäljellä olevan polttoaineen tai keskimääräisen polttoaineen kulutuksen	2-1-1. Aloitusnäytön kuvaus	32-33
Jos haluat tarkastaa ajoneuvon tilan (ovien lukitus auki, varoitusviikut, ajovalot)	2-2-3. Tilailmoitukset	41
Jos haluat tarkastaa varoitusvalojen tilan	2-3-1. Kuntotarkastus	48-52
Jos haluat vaihtaa ajoneuvoa	3-1-1. Ajoneuvojen vaihto	100

Ilmoitukset		
Mitä tilailmoitukset ovat (ovien lukitus auki, varoitusviikut päällä, ajovalot päällä)?	2-2-3. Tilailmoitukset	40
Jos saat tilailmoituksen ja haluat lukita ovet tai peruuttaa ovien lukituksen etäyhteyden avulla	2-2-3. Tilailmoitukset	42-43
Mitä varoitusvaloilmoitukset ovat?	2-2-2. Varoitusvaloilmoitus	38-39
Mitä etätoiminto valmis -ilmoitukset ovat?	2-2-4. Etätoiminto valmis -ilmoitukset	44
Mitä varashälytysilmoitukset ovat?	2-2-5. Varashälytykset	44
Mitä moottori päällä (moottorin käynnistys) -ilmoitukset ovat?	2-2-5. Varashälytykset	45
Mitä takaisinkutsuilmoitukset ovat?	2-2-6. Takaisinkutsu-/huoltokampanjailmoitus	46
Mitä määräaikaishuollon ilmoitukset ovat?	2-2-7. Huoltoilmoitukset	47

Ajohistoria		
Jos haluat tarkastaa ajohistorian tai matkamittarin tiedot	2-5-1. Ajohistoria	56
Jos haluat tulostaa ajohistorian CSV-tiedostoon	2-5-1. Ajohistoria	56

Avainsana	Kappale	Sivu
Pysäköidyn ajoneuvon sijainti		
Jos haluat nähdä pysäköidyn ajoneuvon sijainnin	2-6-1. Pysäköidyn ajoneuvon paikannin	58
Jos haluat jakaa pysäköidyn ajoneuvon sijainnin	2-6-2. Pysäköidyn ajoneuvon sijainnin jakaminen	59

Tuki		
Jos haluat ottaa yhteyttä huoltoliikkeeseen	2-4-1. Tuki	54
Jos haluat etsiä lähellä olevia liikkeitä	2-7-4. Omat liikkeet	66
Jos haluat ottaa yhteyttä tiepalveluun	2-4-1. Tuki	55

Asetukset		
Jos haluat tarkastella käyttäjäprofiiliasi	2-7-2. Profili	62
Jos haluat tarkastaa ajoneuvon tiedot (mallin nimi, rekisterikilven numero, mittarilukema)	2-7-3. Ajoneuvon tiedot	63
Jos haluat tarkastaa, etsiä tai asettaa omat liikkeet	2-7-4. Omat liikkeet	64-67
Jos haluat suorittaa kuljettajan todennuksen	2-7-5. Kuljettajan todennus	68-69
Jos haluat kutsua tai poistaa toissijaisia käyttäjiä, muuttaa näiden käyttöoikeuksia tai tarkastella kutsuttuja	2-7-6. Toissijaisen käyttäjän asetukset	70-72
Jos haluat asettaa ilmoitukset PÄÄLLE/POIS PÄÄLTÄ	2-7-7. Ilmoitusasetukset	73-75
Jos haluat asettaa, tarkastella, muokata tai poistaa geoaita-/rajoitushälytyksiä	2-7-8. Geoaita-/rajoitushälytykset	76-85
Jos haluat muuttaa teeman asetuksia	2-7-9. Teeman asetukset	86
Jos haluat asettaa tai vaihtaa PIN-etäkoodin	2-7-10. PIN-etäkoodin asetukset	87-88
Jos haluat vaihtaa SUZUKI CONNECT -sovelluksessa käytettävän kielen	2-7-11. Kieliasetukset	89
Jos haluat tarkastaa tai vaihtaa SUZUKI CONNECT -sovelluksessa käytettävän aikavyöhykkeen	2-7-12. Aikavyöhykeasetukset	90-91
Jos haluat asettaa Ajoneuvon käyttö tiedot PÄÄLLE/POIS PÄÄLTÄ	2-7-13. Ajoneuvon tietojen käyttö	92
Jos haluat tarkastella usein kysytyjä kysymyksiä	2-7-14. Usein kysytyt kysymykset	93
Jos haluat tarkastella ehtoja ja tietosuojakäytäntöä	2-7-15. Ehdot / tietosuojakäytäntö	94
Jos haluat tarkastella tekijänoikeuksia	2-7-16. Tekijänoikeus	95
Jos haluat kirjautua ulos	2-7-17. Uloskirjautuminen	96

7

Kappale 7 Erityishuomautukset

7-1-1. Yhdistettyjä palveluita koskevia erityisiä huomautuksia

Oven etälukitus	<p>⚠ WARNING</p> <p>Älä käytä, jos ajoneuvossasi on ihmisiä tai eläimiä. On olemassa vaara, että nämä jäävät ajoneuvoon lukkojen taakse, eivätkä pääse ulos ajoneuvosta. Jos lukitset oven tämän toiminnon avulla, varashälytys ei aktivoitu. Tämä toiminto ei ehkä toimi seuraavissa olosuhteissa.</p> <ul style="list-style-type: none"> - Ajoneuvon matkustamon lämpötila on erittäin korkea. - SUZUKI CONNECT -yhteensopiva tiedonsiirtomoduuli ei pysty muodostamaan yhteyttä. - Akun jännite on alhainen. - Ovet tai takaluukku on auki. - Kaukosäädinavain on havaittu ajoneuvon sisällä. - Ajoneuvo on käynnissä tai sytytysvirta päällä/moottori päällä -tilassa. - Ajoneuvon sytytysvirta päällä/moottori päällä -tilaa ei ole kytketty päälle yli yhdeksään vuorokauteen.
Oven etälukituksen peruuttaminen	<p>Tämä toiminto ei ehkä toimi seuraavissa olosuhteissa.</p> <ul style="list-style-type: none"> - Ajoneuvon matkustamon lämpötila on erittäin korkea. - SUZUKI CONNECT -yhteensopiva tiedonsiirtomoduuli ei pysty muodostamaan yhteyttä. - Akun jännite on alhainen. - Ovet tai takaluukku on auki. - Kaukosäädinavain on havaittu ajoneuvon sisällä. - Ajoneuvo on käynnissä tai sytytysvirta päällä/moottori päällä -tilassa. - Ajoneuvon sytytysvirta päällä/moottori päällä -tilaa ei ole kytketty päälle yli yhdeksään vuorokauteen.
Pysäköidyn ajoneuvon sijainnin tarkistaminen	<p>Kun asiakas käyttää SUZUKI CONNECTia, SUZUKI CONNECT -palvelin noutaa ajoneuvon sijaintitiedot. Tämä toiminto ei ehkä toimi seuraavissa olosuhteissa.</p> <ul style="list-style-type: none"> - Ajoneuvon matkustamon lämpötila on erittäin korkea. - SUZUKI CONNECT -yhteensopiva tiedonsiirtomoduuli ei pysty muodostamaan yhteyttä. - Akun jännite on alhainen.
Ajohistoria	<p>Kun asiakas käyttää SUZUKI CONNECTia, SUZUKI CONNECT -palvelin noutaa ajoneuvon sijaintitiedot. Tämä toiminto ei ehkä toimi seuraavissa olosuhteissa.</p> <ul style="list-style-type: none"> - Ajoneuvon matkustamon lämpötila on erittäin korkea. - SUZUKI CONNECT -yhteensopiva tiedonsiirtomoduuli ei pysty muodostamaan yhteyttä. - Akun jännite on alhainen.

Etsi liikkeet	<p>Kun asiakas käyttää SUZUKI CONNECTia, SUZUKI CONNECT -palvelin noutaa ajoneuvon sijaintitiedot. Tämä toiminto ei ehkä toimi seuraavissa olosuhteissa.</p> <ul style="list-style-type: none"> - Ajoneuvon matkustamon lämpötila on erittäin korkea. - SUZUKI CONNECT -yhteensopiva tiedonsiirtomoduuli ei pysty muodostamaan yhteyttä. - Akun jännite on alhainen.
Geoaita	<p>Kun asiakas käyttää SUZUKI CONNECTia, SUZUKI CONNECT -palvelin noutaa ajoneuvon sijaintitiedot. Tämä toiminto ainoastaan ilmoittaa eikä anna ajoneuvon sijaintia. Jos ajoneuvo on paikannettava, tarkasta ajoneuvon sijainti Pysäköidyn ajoneuvon paikantimesta. Tämä toiminto ei ehkä toimi seuraavissa olosuhteissa.</p> <ul style="list-style-type: none"> - Ajoneuvon matkustamon lämpötila on erittäin korkea. - SUZUKI CONNECT -yhteensopiva tiedonsiirtomoduuli ei pysty muodostamaan yhteyttä. - Akun jännite on alhainen.
Moottori kytketty päälle -ilmoitukset Varashälytysilmoitukset	<p>Tämä toiminto ei ehkä toimi seuraavissa olosuhteissa.</p> <ul style="list-style-type: none"> - Ajoneuvon matkustamon lämpötila on erittäin korkea. - SUZUKI CONNECT -yhteensopiva tiedonsiirtomoduuli ei pysty muodostamaan yhteyttä. - Akun jännite on alhainen.